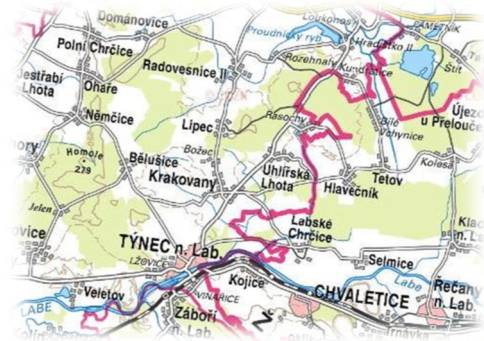


Radovesnice II



ODŮVODNĚNÍ ÚZEMNÍHO PLÁNU

Návrh

Pořizovatel:

Obec Radovesnice II
Radovesnice II, čp. 215
281 28 Radovesnice II

Projektant:

Ing. Lenka Čárová
Autorizovaný architekt pro obor územní plánování
ČKA: 03 858
IČ: 73559539
Jetřichovec 11
395 01 Pacov

Projektant ÚSES:

Ing. Jan Dřevíkovský
Autorizovaný krajinářský architekt
č. autorizace 01129
Městské sady 666
284 01 Kutná Hora

Určený zastupitel:

Viktor Sodoma

Datum zpracování:

02/2025

ZÁZNAM O ÚČINNOSTI

Označení správního orgánu, který územní plán vydal:

Zastupitelstvo obce Radovesnice II

Datum nabytí účinnosti:

Jméno a příjmení, funkce a podpis oprávněné úřední osoby pořizovatele:

Otisk úředního razítka:

Obsah:

1. Postup pořízení územního plánu.
2. Soulad návrhu územního plánu s politikou územního rozvoje ČR a s územně plánovací dokumentací vydanou krajem.
3. Soulad návrhu územního plánu s cíli a úkoly územního plánování, zejména s požadavky na ochranu architektonických a urbanistických hodnot území a požadavky na ochranu nezastavěného území.
4. Soulad návrhu územního plánu s požadavky stavebního zákona a jeho prováděcích právních předpisů.
5. Soulad návrhu územního plánu s požadavky zvláštních právních předpisů a se stanovisky dotčených orgánů podle zvláštních právních předpisů, popřípadě s výsledkem řešení rozporů.
6. Zpráva o vyhodnocení vlivů na udržitelný rozvoj území obsahující základní informace o výsledcích tohoto vyhodnocení včetně výsledků vyhodnocení vlivů na životní prostředí.
7. Stanovisko krajského úřadu podle § 50 odst.5 stavebního zákona.
8. Sdělení, jak bylo stanovisko podle § 50 odst.5 stavebního zákona zohledněno, s uvedením závažných důvodů, pokud některé požadavky nebo podmínky zohledněny nebyly.
9. Komplexní zdůvodnění přijatého řešení včetně vybrané varianty.
 - a) Odůvodnění koncepce rozvoje území obce
 - b) Základní statistické údaje dle jednotlivých sledovaných jevů ÚAP
 - c) Demografické předpoklady rozvoje obce
 - d) Odůvodnění urbanistické koncepce, včetně vymezení zastavitelných ploch, ploch přestavby a systému sídelní zeleně
 - e) Ochrana hodnot řešeného území
 - f) Zdůvodnění koncepce veřejné infrastruktury
10. Vyhodnocení účelného využití zastavěného území a vyhodnocení potřeby vymezení zastavitelných ploch.
11. Vyhodnocení koordinace využívání území z hlediska širších vztahů v území.
12. Vyhodnocení splnění požadavků zadání nebo vyhodnocení splnění požadavků obsažených v rozhodnutí zastupitelstva obce o obsahu změny územního plánu pořizované zkráceným postupem, popřípadě vyhodnocení souladu
 - se schváleným výběrem nejvhodnější varianty a podmínkami k její úpravě v případě postupu podle § 51 odst. 2 stavebního zákona,
 - s pokyny pro zpracování návrhu územního plánu v případě postupu podle § 51 odst. 3 stavebního zákona,
 - s pokyny pro přepracování návrhu v případě postupu podle § 53 odst. 3 stavebního zákona,
 - s pokyny k úpravě návrhu územního plánu v případě postupu podle § 54 odst. 3 stavebního zákona,
 - s rozhodnutím o pořízení územního plánu nebo jeho změny a o jejím obsahu v případě postupu podle § 55 odst. 3 stavebního zákona.
13. Výčet záležitostí nadmístního významu, které nejsou řešeny v zásadách územního rozvoje (§ 43 odst.1 stavebního zákona), s odůvodněním potřeby jejich vymezení.
14. Výčet prvků regulačního plánu s odůvodněním jejich vymezení
15. Vyhodnocení předpokládaných důsledků navrhovaného řešení na zemědělský půdní fond a pozemky určené k plnění funkce lesa.

16. Rozhodnutí o námitkách včetně samostatného odůvodnění.
17. Vyhodnocení připomínek.

Použité zkratky:

ÚP - území plán
ÚPD - územně plánovací dokumentace
KPÚ - komplexní pozemkové úpravy
ÚAP - územně analytické podklady
LBC - lokální biocentrum
LBK - lokální biokoridor
RK - regionální biokoridor
RBC - regionální biocentrum
NK - nadregionální biokoridor
ÚSES - územní systém ekologické stability
ZÚ - zastavěné území
Z*- označení plochy změn (*-číselné označení plochy)
ČOV - čistírna odpadních vod
VKP - významný krajinný prvek
PUR ČR - Politika územního rozvoje České republiky
ZUR SK - Zásady územního rozvoje Středočeského kraje
EO - ekvivalentní počet obyvatel
RD - rodinné domy
1NP - jedno nadzemní podlaží
2NP - dvě nadzemní podlaží
ZPF - zemědělský půdní fond
PUPFL - pozemky určené k plnění funkce lesa
RZV- plochy s rozdílným způsobem využití
BV- Bydlení venkovské
OV- Občanské vybavení veřejné
OH- Občanské vybavení - hřbitovy
OS- Občanské vybavení - sport
PU- Veřejná prostranství všeobecná
PZ- Zeleň - parky a parkově upravené plochy
ZZ- Zeleň - zahrady a sady
SV- Smíšené obytné venkovské
DS1- Doprava silniční - komunikace nadmístního významu
DS2- Doprava silniční - komunikace místního významu
TW- Technická infrastruktura - vodní hospodářství
TE- Technická infrastruktura - energetika
TO- Technická infrastruktura - nakládání s odpady
VZ- Výroba zemědělská a lesnická
VL- Výroba lehká
WT- Vodní plochy a toky
AP Pole a trvalé travní porosty
LU Lesní
MU Smíšené nezastavěného území všeobecné
STG - Skupina typů geobiocénů

1. Postup pořízení územního plánu.

- O pořízení územního plánu rozhodlo zastupitelstvo obce Radovesnice II z vlastního podnětu (§ 44 písm. a) stavebního zákona) dne 17.12.2020. Zastupitelstvo zároveň rozhodlo, že určeným zastupitelem pro pořízení územního plánu je starosta obce, Viktor Sodoma.
- Po komunálních volbách v říjnu roku 2022 zastupitelstvo obce rozhodlo, že určeným zastupitelem pro pořízení územního plánu je i nadále pan starosta.
- Návrh zadání pořizovatel doručil veřejnou vyhláškou vyvěšenou dne 10.1.2022, doručenou dne 25.1.2022 a sejmutou dne 25.2.2022.
- V téže době byl návrh zadání územního plánu zveřejněn způsobem umožňujícím dálkový přístup a v tištěné podobě byl k dispozici u pořizovatele na Obecním úřadě v Radovesnicích II. Dotčeným orgánům, Krajskému úřadu Středočeského kraje a sousedním obcím, zaslal pořizovatel návrh zadání jednotlivě dopisy ze dne 10.1.2022.
- Pořizovatel po ukončení projednání návrhu zadání a po vyhodnocení stanovisek, požadavků, podnětů a připomínek, v souladu s § 47 odst.4 stavebního zákona, a ve spolupráci s určeným zastupitelem návrh zadání upravil a předložil jej zastupitelstvu obce ke schválení. Vyhodnocení stanovisek, požadavků, podnětů a připomínek je součástí dokladové části územního plánu.
- Zadání územního plánu zastupitelstvo obce schválilo 30.3.2022.
- Na základě schváleného zadání pořizovatel pořídil návrh územního plánu Radovesnice II. Společné jednání o návrhu územního plánu podle § 50 stavebního zákona se uskutečnilo dne 7.3.2023 v 10 hodin, v budově Obecního úřadu Radovesnice II. Dotčené orgány, sousední obce a oprávnění investoři byli obesláni jednotlivě, oznámeními ze dne 15.2.2023.
- V průběhu společného jednání uplatnily stanovisko: MěÚ Kolín, odbor dopravy, MěÚ Kolín, odbor životního prostředí a zemědělství, Sekce majetková Ministerstva obrany, Státní pozemkový úřad, Krajská hygienická stanice Středočeského kraje se sídlem v Praze, MěÚ Kolín, odbor výstavby - stavební úřad, Ministerstvo životního prostředí, odbor výkonu státní správy I, Krajský úřad Středočeského kraje - Koordinované stanovisko a jeho změna, Ministerstvo průmyslu a obchodu.
- Sousední obce připomínky neuplatnily.
- Z oprávněných investorů se vyjádřilo Povodí Labe, státní podnik.
- Pořizovatel s určeným zastupitelem vyhodnotili výše uvedená podání.
- Na základě koordinovaného stanoviska Krajského úřadu Středočeského kraje došlo k úpravě dokumentace. V návrhu územního plánu došlo ke

snížení záboru zemědělského půdního fondu a bylo požádáno o změnu stanoviska. Na základě úprav bylo vydáno kladné stanovisko dle zákona č. 334/1992 Sb..

- MěÚ Kolín, odbor dopravy požaduje, aby nedošlo k zásahu do tělesa komunikace III/32718 - tento požadavek bude řešit následující dokumentace detailně, územní plán tuto komunikaci považuje za stabilizovanou a respektuje ji.
- MěÚ Kolín, odbor životního prostředí a zemědělství požaduje zapracovat podmínku - umístění staveb v ochranném pásmu lesa 50 m je možné pouze za splnění podmínek vyplývající ze zájmů státní správy lesů.
- Ministerstvo obrany, sekce majetková požaduje zapracovat limity a zájmy do návrhu ÚP - stanovisko bylo respektováno a vše bylo zapracováno dle instrukcí.
- Státní pozemkový úřad požaduje, aby stavby HOZ byly vzaty na vědomí a zapracovány do návrhu ÚP včetně ID- bylo splněno a je v dokumentaci uvedeno.
- KHS bez připomínek.
- MěÚ Kolín odbor výstavby souhlasí bez podmínek.
- MŽP, odbor výkonu státní správy I souhlasí bez námitek.
- MPO souhlasí za podmínky, že bude upraveno kapitola „Dobývání ložisek nerostných surovin“ - toto bylo splněno a upraveno.
- Veřejnost ve lhůtě pro uplatnění připomínek nepodala připomínky.
- Krajský úřad, odbor územního plánování a stavebního řádu - nadřízený orgán územního plánování (dále též „NOÚP“) nejprve ve svém stanovisku ze dne 18.1.2024 pod spis.zn.: SZ 159494/2023/KUSK ÚSŘ/No, č.j.: 003460/2024/KUSK konstatoval, že v návrhu územního plánu neshledal nedostatky, které by bránily zahájení řízení o územním plánu.
- Projektant do návrhu územního plánu zapracoval výsledky projednání dle § 50 stavebního zákona.
- Takto upravený návrh byl předložen do řízení o územním plánu (§ 52 stavebního zákona).
- Veřejné projednání se uskutečnilo dne 30.5.2024, ve 14 hodin v budově obecního úřadu.
- Sousední obce připomínky neuplatnily.
- K návrhu uplatnily souhlasná stanoviska tyto dotčené orgány: Krajský úřad Středočeského kraje - koordinované stanovisko, Povodí Labe - státní podnik, Ministerstvo průmyslu a obchodu a Ministerstvo obrany.
- Oprávnění investoři připomínku ani námítku neuplatnili.

- Ve lhůtě pro uplatňování námitek a připomínek uplatnila veřejnost šest námitek a žádnou připomínku.
- Projektant zpracoval připomínku Ministerstva obrany a námitky, které podala paní Kulichová a pan Šašma.

2. Soulad návrhu územního plánu s politikou územního rozvoje ČR a s územně plánovací dokumentací vydanou krajem.

Z PUR ČR nevyplývají žádné specifické úkoly.

Obec se nenachází v rozvojové oblasti ani rozvojové ose.

Obec se nachází v republikové oblasti SOB9- Specifická oblast, ve které se projevuje aktuální problém ohrožení území suchem a z této skutečnosti vyplývají následující úkol pro územní plánování:

- vytvářet územní podmínky pro podporu přirozeného vodního režimu v krajině a zvyšování jejich retenčních a akumulčních vlastností, zejm. vytvářením územních podmínek pro vznik a zachování odolné stabilní vyvážené pestré a členité krajiny, tj. krajiny s vhodným poměrem ploch lesů, mezí, luk, vodních ploch a vodních toků (zejména neregulované vodní toky s doprovodnou zelení), cestní sítě (s doprovodnou zelení), a orné půdy (zejm. velké plochy orné půdy rozčleněné mezemi, cestní sítí, vsakovacími travními pruhy),
 - územní plán navrhuje jižně od Rozehnal, východně od Radovesnic II rozsáhlý rybník, který bude zvyšovat akumulační a retenční schopnost krajiny
 - územní plán respektuje stávající plochy lesů, vodních ploch a vodních toků včetně doprovodné zeleně a mimolesní zeleně, zároveň jsou navrhovány prvky ÚSES, které dělí lány polí za účelem zvýšení schopnosti retence krajiny a je respektována cestní síť v krajině
- vytvářet územní podmínky pro revitalizaci a renaturaci vodních toků a niv a pro obnovu ostatních vodních prvků v krajině,
 - územní plán respektuje Radovesnický potok, který protéká řešeným územím. Územní plán umožňuje prostřednictvím ploch s rozdílným způsobem využití realizaci vodních ploch v zastavěném i nezastavěném území.
- vytvářet územní podmínky pro hospodaření se srážkovými vodami v urbanizovaných územích, tj. dbát na dostatek ploch sídelní zeleně a vodních ploch určených pro zadržování a zasakování vody,
 - územní plán respektuje stávající plochy sídelní zeleně a vytváří ochranu pro tyto plochy zejména v centru obce, nové zastavitelné plochy musí být realizovány s dostatečným zastoupením veřejné zeleně, minimálně v rozsahu 1000m² na 2ha zastavitelných ploch a rovněž je v podmínkách zastavitelných ploch uvedeno, že veškerá srážková voda musí být přednostně zasakována na pozemcích producenta.
- vytvářet územní podmínky pro zvyšování odolnosti půdy vůči větrné a vodní erozi, zejm. zatravněním a zakládáním a udržováním dalších protierozních prvků, např. větrolamů, mezí, zasakovacích pásů a příkopů,
 - území je větrnou a vodní erozí zasaženo minimálně.

- e) vytvářet územní podmínky pro rozvoj a údržbu vodohospodářské infrastruktury, pro zabezpečení požadavků na dodávky vody v období nepříznivých hydrologických podmínek, zejm. pro infrastrukturu k zajištění dodávek vody z oblastí s příznivější vodohospodářskou situací a s ohledem na místní podmínky pro budování nových zejm. povrchových zdrojů vody,
- řešené území je zásobeno dostatečně užitkovou vodou
 - v současné době obec zahájila práce na stavbě vodovodu
- f) pro řešení problematiky sucha, zejm. tak jak je specifikováno výše v písm. a) až e) (příp. navrhopat i další vhodná opatření pro obnovu přirozeného vodního režimu v krajině) využívat zejména územní studie krajiny.
- V řešeném území je zpracována územní studie krajiny a územní plán ji respektuje jako územně plánovací podklad

Z celorepublikových priorit územního plánování pro zajištění udržitelného rozvoje území jsou respektovány zejména následující body:

(14) Ve veřejném zájmu chránit a rozvíjet přírodní, civilizační a kulturní hodnoty území, včetně urbanistického, architektonického a archeologického dědictví. Zachovat ráz jedinečné urbanistické struktury území, struktury osídlení a jedinečné kulturní krajiny, které jsou výrazem identity území, jeho historie a tradice. Tato území mají značnou hodnotu, např. i jako turistické atraktivity. Jejich ochrana by měla být provázána s potřebami ekonomického a sociálního rozvoje v souladu s principy udržitelného rozvoje. V některých případech je nutná cílená ochrana míst zvláštního zájmu, v jiných případech je třeba chránit, respektive obnovit celé krajinné celky. Krajina je živým v čase proměnným celkem, který vyžaduje tvůrčí, avšak citlivý přístup k vyváženému všestrannému rozvoji tak, aby byly zachovány její stěžejní kulturní, přírodní a užitné hodnoty.

- Územní plán vytváří předpoklady pro udržitelný rozvoj území, spočívající ve vyváženém vztahu podmínek pro příznivé životní prostředí, pro hospodářský rozvoj a pro soudržnost společenství obyvatel.
- Prostřednictvím podmínek využití ploch s rozdílným způsobem využití jsou stanovena pravidla ochrany řešeného území, tak aby byl zachován ráz jedinečné urbanistické struktury území, struktury osídlení a jedinečné kulturní krajiny, které jsou výrazem identity území, jeho historie a tradice.
- Územní plán respektuje jednotlivé prvky ÚSES.
- Územní plán chrání a rozvíjí stávající přírodní hodnoty, zejména lokální systém ekologické stability, plochy sídelní a krajinné zeleně a plochy lesa.
- Územní plán stanovuje podmínky pro ochranu územního systému ekologické stability.
- Územní plán stabilizuje plochy VZ - výroba zemědělská a lesnická a plochy VL - výroba lehká, v jižní části Radovesnic II, z důvodu maximální podpory hospodářského pilíře obce.

- *Územní plán navrhuje plochy bydlení v návaznosti na zastavěné území jižním, východním a severním směrem od Radovesnic II.*
- *Zastavitelné plochy jsou navrhovány tak, aby nedocházelo k fragmentaci krajiny a zastavěné území bylo rozvíjeno přirozeně.*

(14a) Při plánování rozvoje venkovských území a oblastí ve vazbě na rozvoj primárního sektoru zohlednit ochranu kvalitních lesních porostů, vodních ploch a kvalitní zemědělské, především orné půdy a ekologických funkcí krajiny.

- *Územní plán respektuje zemědělské využívání krajiny, které podporuje stabilizaci ploch VZ. Návrhové plochy jsou vymezeny tak, aby docházelo k negativním dopadům na hodnotné třídy ZPF minimálně.*
- *Návrhem prvků lokálního ÚSES, který je doplněn četnými interakčními prvky dochází k podpoře ekologické stability krajiny.*

(15) Předcházet při změnách nebo vytváření urbánního prostředí prostorově sociální segregaci s negativními vlivy na sociální soudržnost obyvatel.

- *Územní plán navrhuje zastavitelné plochy tak, aby nedocházelo k prostorové segregaci a vzniku nových odloučených lokalit a podporuje tak sociální soudržnost obyvatel.*

(16) Při stanovování způsobu využití území v územně plánovací dokumentaci dávat přednost komplexním řešením před uplatňováním jednostranných hledisek a požadavků, které ve svých důsledcích zhoršují stav i hodnoty území. Vhodná řešení územního rozvoje je zapotřebí hledat ve spolupráci s obyvateli území i s jeho uživateli a v souladu s určením a charakterem oblastí, os, ploch a koridorů vymezených v PÚR ČR.

- *Územní plán komplexně řeší stávající využití jednotlivých ploch v řešeném území. Na základě průzkumů a rozborů, byla zjištěna zejména potřeba rozvoje ploch bydlení - v rodinných domech.*

(16a) Při územně plánovací činnosti vycházet z principu integrovaného rozvoje území, zejména měst a regionů, který představuje objektivní a komplexní posuzování a následné koordinování prostorových, odvětvových a časových hledisek.

- *Tento bod se územního plánu netýká.*

(17) Vytvářet v území podmínky k odstraňování důsledků hospodářských změn lokalizací zastavitelných ploch pro vytváření pracovních příležitostí zejména v hospodářsky problémových regionech a napomoci tak řešení problémů v těchto územích.

- *Tento bod se územního plánu netýká.*

(18) Podporovat vyvážený a polycentrický rozvoj sídelní struktury. Vytvářet územní předpoklady pro posílení vazeb mezi městskými a venkovskými oblastmi s ohledem na jejich rozdílnost z hlediska přírodního, krajinného, urbanistického i hospodářského prostředí.

- *Tento bod se územního plánu netýká.*

(19) Vytvářet předpoklady pro rozvoj, využití potenciálu a polyfunkční využívání opuštěných areálů a ploch (tzv. brownfields průmyslového, zemědělského, vojenského a jiného původu, vč. území bývalých vojenských újezdů). Hospodárně využívat zastavěné území (podpora přestaveb revitalizací a sanací území) a zajistit ochranu nezastavěného území (zejména zemědělské a lesní půdy) a zachování veřejné zeleně, včetně minimalizace její fragmentace. Cílem je účelné využívání a uspořádání území úsporné v nárocích na veřejné rozpočty na dopravu a energie, které koordinací veřejných a soukromých zájmů na rozvoji území omezuje negativní důsledky suburbanizace pro udržitelný rozvoj území.

- *Území je využíváno hospodárně a zastavitelné plochy jsou navrhovány v souladu s charakterem stávající zástavby. Rozvoj je navrhován v souladu s potřebou zastavitelných ploch v řešeném území.*

(20) Rozvojové záměry, které mohou významně ovlivnit charakter krajiny, umísťovat do co nejméně konfliktních lokalit a následně podporovat potřebná kompenzační opatření. S ohledem na to při územně plánovací činnosti, respektovat veřejné zájmy např. ochrany biologické rozmanitosti a kvality životního prostředí, zejména formou důsledné ochrany zvláště chráněných území, lokalit soustavy Natura 2000, mokřadů, ochranných pásem vodních zdrojů, chráněné oblasti přirozené akumulace vod a nerostného bohatství, ochrany zemědělského a lesního půdního fondu. Vytvářet územní podmínky pro implementaci a respektování územních systémů ekologické stability a zvyšování a udržování ekologické stability a k zajištění ekologických funkcí i v ostatní volné krajině a pro ochranu krajinných prvků přírodního charakteru v zastavěných územích, zvyšování a udržování rozmanitosti venkovské krajiny. V rámci územně plánovací činnosti vytvářet podmínky pro ochranu krajinného rázu s ohledem na cílové kvality krajiny a vytvářet podmínky pro využití přírodních zdrojů.

- *Rozvojové záměry, které územní plán navrhuje, neovlivní charakter krajiny, koncepce rozvoje krajiny je navrhována v souladu s cílovými kvalitami krajiny, navržený systém ekologické stability zvýší ekologickou stabilitu krajiny a územní plán respektuje veškeré prvky přírodního charakteru podél Radovesnického potoka, PUPFL a plochy mimolesní zeleně a zároveň je územním plánem podporována rozmanitost venkovské krajiny prostřednictvím ploch s rozdílným způsobem využití, kde jsou jednotlivé podmínky ochrany definovány.*

(20a) Vytvářet územní podmínky pro zajištění migrační propustnosti krajiny pro volně žijící živočichy a pro člověka, zejména při umísťování dopravní a technické infrastruktury a při vymezení ploch pro bydlení, občanskou vybavenost, výrobu a skladování. V rámci územně plánovací činnosti omezovat nežádoucí srůstání sídel s ohledem na zajištění přístupnosti a prostupnosti krajiny, uplatňovat integrované přístupy k předcházení a řešení environmentálních problémů.

- *Územní plán nenavrhuje záměry, které by ovlivnily prostupnost krajiny.*
- *Územní plán respektuje cesty navržené KPÚ a stabilizuje, případně navrhuje tyto cesty v souladu s tímto dokumentem tak, aby byla zajištěna prostupnost krajiny a zároveň dobrá obhospodařovatelnost pozemků.*

(21) Vymezit a chránit ve spolupráci s dotčenými obcemi před zastavěním pozemky nezbytné pro vytvoření souvislých ploch veřejně přístupné zeleně v rozvojových oblastech a v rozvojových osách a ve specifických oblastech, na jejichž území je krajina negativně poznamenána lidskou činností, s využitím její přirozené obnovy; cílem je zachování souvislých ploch nezastavěného území v bezprostředním okolí velkých měst, způsobilých pro nenáročné formy krátkodobé rekreace a dále pro vznik a rozvoj lesních porostů a zachování prostupnosti krajiny.

- *Tento bod se územního plánu netýká.*

(22) Vytvářet podmínky pro rozvoj a využití předpokladů území pro různé formy cestovního ruchu (např. cykloturistika, agroturistika, poznávací turistika), při zachování a rozvoji hodnot území. Podporovat propojení míst, atraktivních z hlediska cestovního ruchu, turistickými cestami, které umožňují celoroční využití pro různé formy turistiky (např. pěší, cyklo, lyžařská, hipo).

- *V řešeném území je možno realizovat turistické trasy, cyklostezky apod. jako nezbytnou dopravní infrastrukturu. Pro obec je přirozené chalupaření, jako způsob rekreace a to územní plán stabilizuje a podporuje prostřednictvím ploch BV a SV. Další formou rekreace je sportovní vyžití na plochách OS, které jsou územním plánem respektovány.*

(23) Podle místních podmínek vytvářet předpoklady pro lepší dostupnost území a zkvalitnění dopravní a technické infrastruktury s ohledem na prostupnost krajiny. Při umísťování dopravní a technické infrastruktury zachovat prostupnost krajiny a minimalizovat rozsah fragmentace krajiny; je-li to z těchto hledisek účelné, umísťovat tato zařízení souběžně. U stávající i budované sítě dálnic, kapacitních komunikací a silnic I. třídy zohledňovat i potřebu a možnosti umístění odpočívek, které jsou jejich nedílnou součástí. Zmírňovat vystavení městských oblastí nepříznivým účinkům tranzitní železniční a silniční dopravy, mimo jiné i prostřednictvím obchvatů městských oblastí, nebo zajistit ochranu jinými vhodnými opatřeními v území. Zároveň však vymežovat plochy pro novou obytnou zástavbu tak,

aby byl zachován dostatečný odstup od vymezených koridorů pro nové úseky dálnic, silnic I. třídy a železnic, a tímto způsobem důsledně předcházet zneprůchodnění území pro dopravní stavby i možnému nežádoucímu působení negativních účinků provozu dopravy na veřejné zdraví obyvatel (bez nutnosti budování nákladných technických opatření na eliminaci těchto účinků).

- *Územní plán respektuje stávající dopravní a technickou infrastrukturu, kterou v území stabilizuje.*
- *Územní plán respektuje cesty navržené KPÚ a stabilizuje, případně navrhuje tyto cesty v souladu s tímto dokumentem tak, aby byla zajištěna prostupnost krajiny a zároveň dobrá obhospodařovatelnost pozemků.*

(24) Vytvářet podmínky pro zlepšování dostupnosti území rozšiřováním a zkvalitňováním dopravní infrastruktury s ohledem na potřeby veřejné dopravy a požadavky ochrany veřejného zdraví, zejména uvnitř rozvojových oblastí a rozvojových os. Možnosti nové výstavby je třeba dostatečnou veřejnou infrastrukturou přímo podmínit. Vytvářet podmínky pro zvyšování bezpečnosti a plynulosti dopravy, ochrany a bezpečnosti obyvatelstva a zlepšování jeho ochrany před hlukem a emisemi, s ohledem na to vytvářet v území podmínky pro environmentálně šetrné formy dopravy (např. železniční, cyklistickou).

- *Územní plán respektuje koncepci veřejné dopravy.*

(24a) Na územích, kde dochází dlouhodobě k překračování zákonem stanovených mezních hodnot imisních limitů pro ochranu lidského zdraví, je nutné předcházet dalšímu významnému zhoršování stavu. Vhodným uspořádáním ploch v území obcí vytvářet podmínky pro minimalizaci negativních vlivů koncentrované výrobní činnosti na bydlení. Vymezovat plochy pro novou obytnou zástavbu tak, aby byl zachován dostatečný odstup od průmyslových nebo zemědělských areálů.

- *Tento bod územní plán respektuje. Nově navrhované plochy bydlení nejsou navrhovány v přímém kontaktu s plochami výroby a skladování.*

(25) Vytvářet podmínky pro preventivní ochranu území a obyvatelstva před potenciálními riziky a přírodními katastrofami v území (záplavy, sesuvy půdy, eroze, sucho atd.) s cílem jim předcházet a minimalizovat jejich negativní dopady. Zejména zajistit územní ochranu ploch potřebných pro umístování staveb a opatření na ochranu před povodněmi a pro vymezení území určených k řízeným rozlivům povodní. Vytvářet podmínky pro zvýšení přirozené retence srážkových vod v území a využívání přírodně blízkých opatření pro zadržování a akumulaci povrchové vody tam, kde je to možné s ohledem na strukturu osídlení a kulturní krajinu, jako jedno z adaptačních opatření v případě dopadů změny klimatu. V území vytvářet podmínky pro zadržování, vsakování i využívání srážkových vod jako zdroje vody a s cílem zmírňování účinků

povodní a sucha. Při vymezování zastavitelných ploch zohlednit hospodaření se srážkovými vodami.

- *Srážkové vody se musí přednostně zasakovat vhodným technickým zařízením do terénu (vegetační plochy a pásy, zatravnovací tvárnice, příkopy a vsakovací jámy apod.) na pozemcích producentů, nebo odvádět samostatnou dešťovou kanalizací do recipientu. Konkrétní způsob likvidace dešťových vod je předmětem následné dokumentace. Řešené území není bezprostředně ohrožováno přírodními katastrofami.*

(26) Vymezovat zastavitelné plochy v záplavových územích a umisťovat do nich veřejnou infrastrukturu jen ve zcela výjimečných a zvláště odůvodněných případech. Vymezovat a chránit zastavitelné plochy pro přemístění zástavby z území s vysokou mírou rizika vzniku povodňových škod.

- *Zastavitelné plochy nejsou navrhovány v záplavovém území.*

(27) Vytvářet podmínky pro koordinované umísťování veřejné infrastruktury v území a její rozvoj a tím podporovat její účelné využívání v rámci sídelní struktury, včetně podmínek pro rozvoj digitální technické infrastruktury. Vytvářet rovněž podmínky pro zkvalitnění dopravní dostupnosti obcí (měst), které jsou přirozenými regionálními centry v území tak, aby se díky možnostem, poloze i infrastruktuře těchto obcí zlepšovaly i podmínky pro rozvoj okolních obcí ve venkovských oblastech a v oblastech se specifickými geografickými podmínkami. Při územně plánovací činnosti stanovovat podmínky pro vytvoření výkonné sítě osobní i nákladní železniční, silniční, vodní a letecké dopravy, včetně sítí regionálních letišť, efektivní dopravní sítě pro spojení městských oblastí s venkovskými oblastmi, stejně jako řešení přeshraniční dopravy, protože mobilita a dostupnost jsou klíčovými předpoklady hospodářského rozvoje ve všech regionech.

- *Tento bod se územního plánu netýká.*

(28) Pro zajištění kvality života obyvatel zohledňovat potřeby rozvoje území v dlouhodobém horizontu a nároky na veřejnou infrastrukturu, včetně veřejných prostranství. Návrh a ochranu kvalitních městských prostorů a veřejné infrastruktury je vhodné řešit ve spolupráci veřejného i soukromého sektoru s veřejností.

- *Koncepce rozvoje řešeného území je navrhována včetně rozšíření veřejných prostranství a dostatečně dimenzované technické a dopravní infrastruktury.*

(30) Úroveň technické infrastruktury, zejména dodávku vody a zpracování odpadních vod je nutno koncipovat tak, aby splňovala požadavky na vysokou kvalitu života v současnosti i v budoucnosti.

- Územní plán navrhuje zásobování pitnou vodou v souladu se zpracovaným projektem. Koncepce likvidace odpadních vod zůstane neměnná pouze je nutné provést zkapacitnění ČOV.

(31) Vytvářet územní podmínky pro rozvoj decentralizované, efektivní a bezpečné výroby energie z obnovitelných zdrojů, šetrné k životnímu prostředí, s cílem minimalizace jejich negativních vlivů a rizik při respektování přednosti zajištění bezpečného zásobování území energiemi.

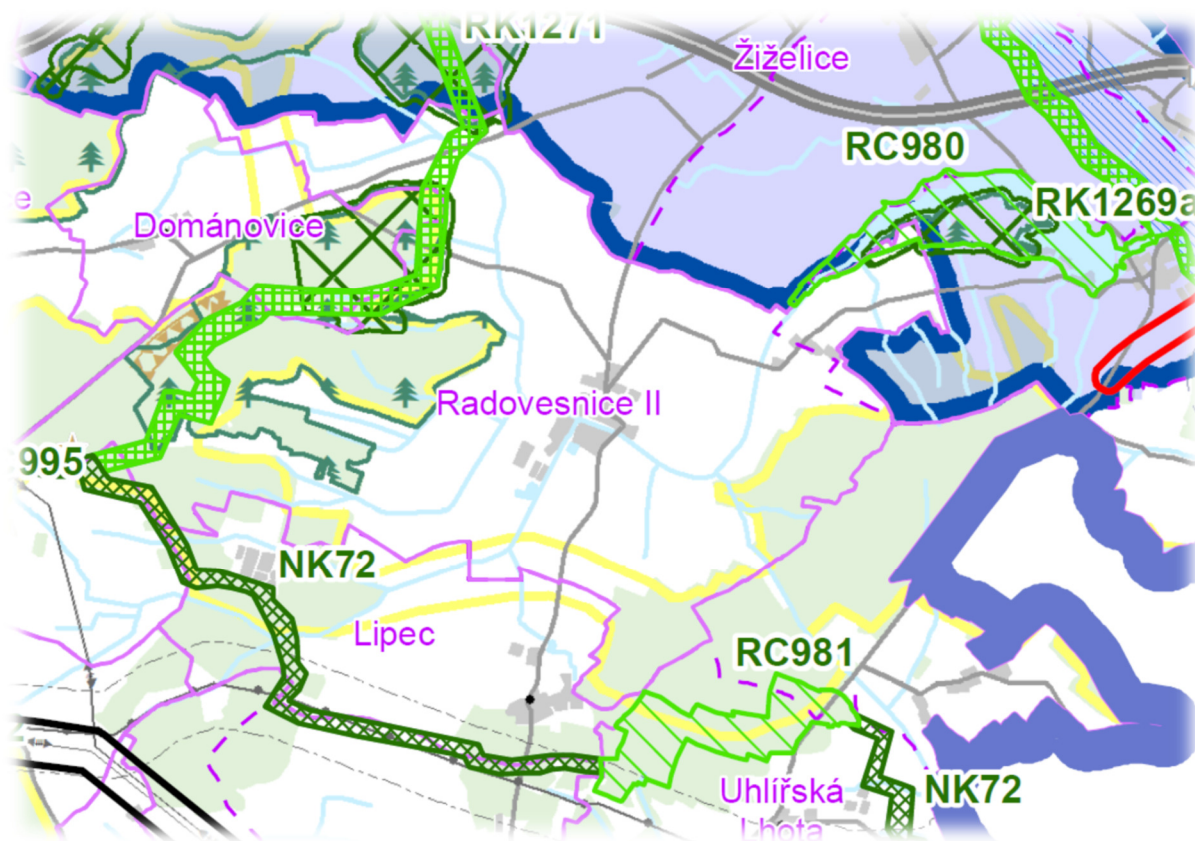
- Územní plán nestanovuje omezení pro umístění fotovoltaických panelů, větrných elektráren apod.

Územně plánovací dokumentace vydaná krajem

Ze Zásad územního rozvoje Středočeského kraje vyplynula povinnost upřesnit průběh nadregionálního biokoridoru NK 72- Polabský luh – Bohdaneč, rozsah regionálního biocentra RC980 – Proudnický rybník a regionálního biokoridoru RK 1271- K72 – Žehuňská obora.

Územní plán tento úkol splnil a tyto prvky upřesnil a integroval do územního systému ekologické stability, který územní plán navrhuje.

Obr.1: Výřez z koordinačního výkresu ZÚR SK



Zdroj: ZÚR SK

Stanovení priorit územního plánování kraje pro zajištění udržitelného rozvoje území

Základní priority

(01) Pomocí nástrojů územního plánování vytvářet předpoklady pro výstavbu a udržitelný rozvoj Středočeského kraje, založený na vyváženém vztahu územních podmínek pro hospodářský rozvoj, sociální soudržnost obyvatel a příznivé životní prostředí kraje. Priority uvedené v následujících článcích jsou základním východiskem pro zpracování územně plánovací dokumentace a územně plánovacích podkladů - na úrovni kraje i obcí - a pro vytváření územních podmínek pro jejich realizaci při rozhodování o změnách v území.

- *Územní plán komplexně řeší stávající využití jednotlivých ploch v řešeném území. Koncepce rozvoje je založena na přirozeném rozvoji zastavitelných ploch bydlení v návaznosti na zastavěné území, tak aby byl respektován přirozený charakter řešeného území.*
- *Posílení ekologické stability území je zajištěno navržením lokálního ÚSES.*
- *Územní plán upřesnil průběh nadregionálního biokoridoru NK 72- Polabský luh - Bohdaneč, rozsah regionálního biocentra RC980 - Proudnický rybník a a regionálního biokoridoru RK 1271- K72 - Žehuňská obora.*
- *Prostřednictvím podmínek využití ploch s rozdílným způsobem využití jsou stanoveny pravidla ochrany řešeného území, tak aby byl zachován ráz jedinečné urbanistické struktury území, struktury osídlení a jedinečné kulturní krajiny, které jsou výrazem identity území, jeho historie a tradice.*

(02) Vytvářet územní podmínky pro změny v území související s umístováním aktivit mezinárodního a republikového významu dle platné Politiky územního rozvoje a významných záměrů nadmístního významu k naplnění cílů a opatření strategických rozvojových dokumentů na úrovni Středočeského kraje.

- *Z těchto dokumentací nevyplývají pro řešené území žádné požadavky.*

(04) Vytvářet územní podmínky pro zachování a rozvíjení polycentrické struktury osídlení kraje založené na městech Kladno, Mladá Boleslav, Příbram, Beroun, Mělník, Kralupy nad Vltavou, Slaný, Rakovník, Benešov, Brandýs nad Labem-Stará Boleslav, Neratovice, Říčany a blízkých městech Kolín-Kutná Hora, Nymburk-Poděbrady. Rozvíjet sídelní, pracovištní a obslužnou funkci ostatních center osídlení, zejména ORP: Vlašim, Sedlčany, Čáslav, Mnichovo Hradiště, Votice, Hořovice, Dobříš, Český Brod.

- *Územní plán navrhuje zastavitelné plochy bydlení, neboť Radovesnice II se nachází v blízkosti Kolína a poskytují tak možnost bydlení v kvalitním životním prostředí.*

(04a) Podporovat stabilizaci a postupné zlepšování stavu složek životního prostředí, zejména v silně urbanizovaných oblastech. Vytvářet územní podmínky pro postupné snižování zátěže obytného a rekreačního území hlukem a emisemi z dopravy a výrobních provozů. Plochy pro umístění chráněných staveb nevymezovat v území, ve kterém lze v budoucnu důvodně předpokládat překročení platných hygienických limitů v důsledku umístění a realizace staveb dopravní, případně technické infrastruktury nadmístního významu.

- *Územní plán navrhuje zastavitelné plochy bydlení v souladu s hygienickými limity a nově vymezené plochy nejsou zatíženy hlukem a emisemi z dopravy.*

(04b) Vytvářet územní podmínky pro výsadbu zeleně, přednostně ve vysoce urbanizovaných oblastech (zelené pásy) a v oblastech s dlouhodobě zhoršenou kvalitou ovzduší nebo vysokou intenzitou zemědělského využití.

- *Územní plán podporuje rozvoj zeleně v území a stabilizuje stávající plochy sídelní a krajinné zeleně.*

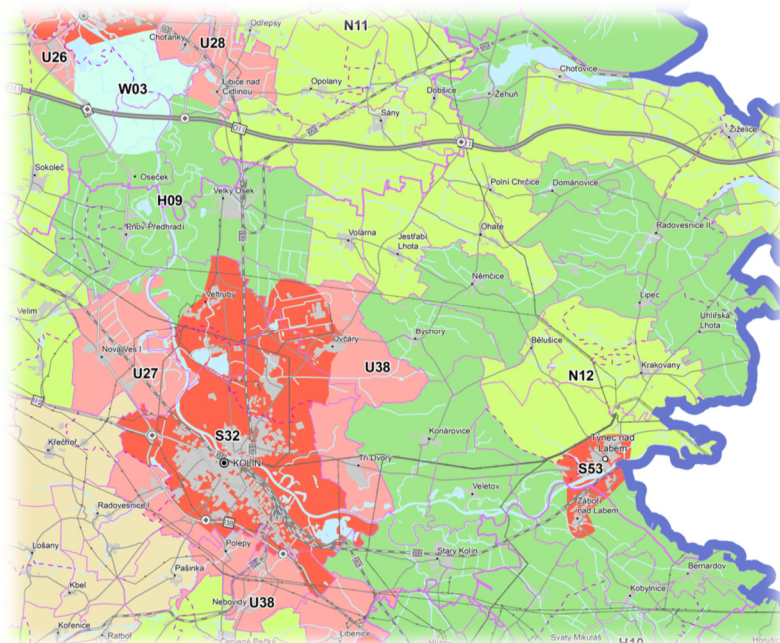
(05) Vytvářet územní podmínky: pro zkvalitnění a rozvoj dopravní infrastruktury mezinárodního a republikového významu, dopravního propojení spádových center osídlení, systémů dopravní obsluhy, zejména integrované hromadné dopravy a šetrných druhů dopravy (železniční, cyklistická a pěší doprava) v návaznosti na ostatní dopravní systémy kraje;

- *Dopravní infrastruktura je v území stabilizována a z nadřazených územně plánovacích dokumentací nevyplývá požadavek na úpravu dopravního propojení s Kolínem.*

Řešené území se nenachází v rozvojové oblasti.

Řešené území se nachází v krajinně zvýšených hodnot (H):

Obr. 2: Výřez z výkresu I.3 oblasti se shodným krajinným rázem



Zdroj: ZÚR SK

(220) ZÚR vymezují krajiny zvýšených přírodních a kulturních hodnot v částech území kraje s těmito cílovými kvalitami:

a) významné zastoupení přírodních krajinných struktur a kulturně historických nebo urbanistických a architektonických hodnot v území mimo vyhlášené chráněné krajinné oblasti.

(221) ZÚR stanovují tyto zásady pro usměrňování územního rozvoje a rozhodování o změnách v území:

a) preferovat zachování stávající urbanistické struktury sídel;

b) chránit liniové, solitérní a skupinové vegetační prvky nelesní zeleně;

c) minimalizovat zásahy vedoucí k narušení a fragmentaci krajiny a zejména souvislých lesních komplexů dopravní a technickou infrastrukturou a zástavbou;

d) chránit pohledový obraz místních kulturně historických dominant ve struktuře zástavby a ve vizuální scéně;

- *Územní plán respektuje a chrání následující objekty ústředního seznamu ochrany přírody a krajiny:*

Tab.1:

Kategorie	Název	Orgán ochrany přírody
Přírodní rezervace	Dománovický les	Krajský úřad Středočeského kraje
Evropsky významná lokalita	Dománovický les	Krajský úřad Středočeského kraje
Jednotlivý strom	Dub letní silný v Podstáji	MÚ Týnec nad Labem
Jednotlivý strom	Dub letní v Plačku	MÚ Týnec nad Labem
Jednotlivý strom	Dub letní v Podstáji II	MÚ Týnec nad Labem
Jednotlivý strom	Dub letní v Podstáji III	MÚ Týnec nad Labem
Evropsky významná lokalita	Louky u rybníka Proudnice	Krajský úřad Středočeského kraje
Přírodní rezervace	Louky u rybníka Proudnice	Krajský úřad Středočeského kraje
Přírodní památka	Žiželický les	Krajský úřad Středočeského kraje

- *Územní plán respektuje prvky územního systému ekologické stability.*
- *Pro posílení krajinářské hodnoty zájmového území je nutná ochrana veškeré stávající krajinné zeleně a doplňování liniové zeleně podél komunikací a vodotečí. Důležitá je ochrana všech významných krajinných prvků a jejich doplňování.*
- *Územní plán neumožňuje vznik zástavby s negativními dopady na krajinný ráz.*

- *Součástí návrhu ÚSES je i zapracování cílové charakteristiky krajiny.*

3. Soulad návrhu územního plánu s cíli a úkoly územního plánování, zejména s požadavky na ochranu architektonických a urbanistických hodnot území a požadavky na ochranu nezastavěného území.

ÚP je zpracován v souladu s cíli a úkoly územního plánování, dle §18 a §19 stavebního zákona.

Územní plán vytváří předpoklady pro ochranu a rozvoj přírodních, civilizačních a kulturních hodnot území a respektuje stávající jedinečné urbanistické struktury území, struktury osídlení a kulturní krajiny. Zastavitelné plochy jsou navrhovány výhradně v návaznosti na zastavěné území a korespondují s přirozeným rozvojem sídla. Podmínky využití území ploch s rozdílným způsobem využití jsou stanoveny s ohledem na charakter stávající zástavby a s ohledem na kulturní krajinu. Územní plán stabilizuje současně zastavěné území jasně definovanými plochami s rozdílným způsobem využití a stanovuje jim podmínky využití tak, aby byly respektovány základní urbanizační principy, které jsou sídlu vlastní.

Územní plán byl zpracován v souladu s požadavky uvedenými v zadání územního plánu. V návrhu územního plánu byly tyto požadavky respektovány a došlo ke koordinaci veřejných i soukromých zájmu v území. Byly v maximální možné míře respektovány limity v území. U ploch, které jsou těmito limity dotčeny, jsou stanoveny podmínky využití těchto ploch tak, aby bylo možné v následných řízeních tyto střety vyřešit nebo v maximální možné míře eliminovat.

V nezastavěném území územní plán nevyklučuje žádné stavby, zařízení a jiná opatření dle § 18 odst.5 stavebního zákona.

4. Soulad návrhu územního plánu s požadavky stavebního zákona a jeho prováděcích právních předpisů.

Požizovatel provedl, ve spolupráci s projektantem územního plánu, kontrolu tzv. ETL nástrojem před předložením územního plánu k vydání v zastupitelstvu obce. Tento krok je doložen níže výpisem z přehledu kontroly ETL nástroje:

IMPORT ÚZEMNÍHO PLÁNU OBCE 533645 spuštěn v 2025-02-26 17:28:02

Počet prvků v tabulce ReseneUzemi : 1

Varování: Tabulka UzemiPrvkyRP je prázdná

Počet prvků v tabulce PlochyRZV : 242

Počet prvků v tabulce ZastaveneUzemi : 8

Varování: Tabulka UzemniRezervy je prázdná

Varování: Tabulka KoridoryP je prázdná

Varování: Tabulka KoridoryN je prázdná

Počet prvků v tabulce PlochyZmen : 42

Varování: Tabulka PlochyPodm je prázdná

Počet prvků v tabulce VpsVpoAs : 5

Varování: Tabulka VpsVpoAs (linie) je prázdná

Počet prvků v tabulce USES : 24

Varování: Tabulka SystemSidelniZelene je prázdná

Varování: Tabulka SystemVerProstr je prázdná

```
----- KONTROLY -----
----- KONTROLA - ReseneUzemi (plochy) -----
Status: OK
----- KONTROLA - UzemiPrvkyRP (plochy) -----
Status: OK
----- KONTROLA - PlochyRZV (plochy) -----
Status: OK
----- KONTROLA - ZastaveneUzemi (plochy) -----
Status: OK
----- KONTROLA - UzemniRezervy (plochy) -----
Status: OK
----- KONTROLA - KoridoryP (plochy) -----
Status: OK
----- KONTROLA - KoridoryN (plochy) -----
Status: OK
----- KONTROLA - PlochyZmen (plochy) -----
Status: OK
----- KONTROLA - PlochyPodm (plochy) -----
Status: OK
----- KONTROLA - VpsVpoAs (plochy) -----
Status: OK
----- KONTROLA - VpsVpoAs (linie) -----
Status: OK
----- KONTROLA - USES (plochy) -----
Status: OK
----- KONTROLA - SystemSidelniZelene (plochy) -----
Status: OK
----- KONTROLA - SystemVerProstr (plochy) -----
Status: OK
----- KONTROLY VZTAHŮ MEZI VRSTVAMI -----
Status: OK
----- KONTROLA RASTRŮ -----
Status: OK
----- KONTROLA TEXTŮ -----
Status: OK
----- KONEC IMPORTU -----
```

IMPORT ÚZEMNÍHO PLÁNU OBCE 533645 ukončen v 2025-02-26 17:28:32
Status: Varování

Územní plán respektuje a rozvíjí hodnoty řešeného území, které vyplývají z ÚAP ORP Kolín a z vlastního průzkumu projektanta. Limity využití území jsou znázorněny v koordinačním výkrese a jejich výčet je uveden v odůvodnění v kapitole 9 odstavec a).

Základní hodnotou území je zemědělsky obhospodařovaná krajina s rekreačním potenciálem místního významu a obytná funkce sídla, která je ovlivněna suburbanizací města Kolína.

Územní plán stabilizuje historickou sídelní strukturu, prostřednictvím ploch s rozdílným způsobem využití a vytváří předpoklad pro ochranu a rozvoj civilizačních hodnot v území prostřednictvím podmínek využití ploch s rozdílným způsobem využitím - ploch dopravních a ploch technické infrastruktury. Novostavby a

změny staveb před dokončením budou respektovat urbanistickou a architektonickou strukturu stávající převládající zástavby, zejména objemovou strukturu a výškovou hladinu zástavby.

Územní plán respektuje prvky územního systému ekologické stability a pro posílení krajinářské hodnoty zájmového území je nutná ochrana veškeré stávající krajinné zeleně a doplňování liniové zeleně podél komunikací a vodotečí. Důležitá je ochrana všech významných krajinných prvků a jejich doplňování.

Územní plán respektuje veškeré objekty ústředního seznamu ochrany přírody a krajiny (Dománovický les, Louky u rybníka Proudnic, Žiželický les, Dub letní v Podstáji II/III, Dub letní v Plačku, Dub letní silný v Podstáji).

Územní plán výše uvedené hodnoty respektuje a v základní koncepci i nadále rozvíjí.

Návrh zastavitelných ploch vychází z původní platné územně plánovací dokumentace. Cílem tohoto řešení je zajištění kontinuity územně plánované dokumentace. Územní plán stanovil podmínky využití území jednotlivých ploch tak, aby byla zachována stávající kompaktní urbanistická struktura. Zároveň územní plán stanovil zásady, které je vhodné respektovat pro novostavby, ale i při rekonstrukci a rozšiřování stávajících staveb.

Územní plán je navržen tak, aby bylo umožněno využívání území obce pružně a v maximální možné míře, ale zároveň vytváří ochranu hodnot, které jsou pro obec charakteristické a jedinečné.

5. Soulad návrhu územního plánu s požadavky zvláštních právních předpisů a se stanovisky dotčených orgánů podle zvláštních právních předpisů, popřípadě s výsledkem řešení rozporů.

Soulad návrhu územního plánu s požadavky zvláštních právních předpisů:

- Územní plán respektuje právní předpisy upravující ochranu životního prostředí.
- Územní plán respektuje základní principy ochrany přírody, tzn. územní plán navrhuje systém ekologické stability, respektuje objekty ústředního seznamu ochrany přírody a krajiny (Dománovický les, Louky u rybníka Proudnic, Žiželický les, Dub letní v Podstáji II/III, Dub letní v Plačku, Dub letní silný v Podstáji) a stabilizuje v území pozemky plnící funkci lesa, vodní toky a plochy a navrhuje rozsáhlou vodní plochu východně od sídla Radovesnice II.
- Vyhodnocení vlivů na životní prostředí nebylo zpracováno.
- ÚP stanovuje podmínky využití území ploch s rozdílným způsobem využití v souladu s právními předpisy o ochraně veřejného zdraví.
- ÚP respektuje silnice III/32711, III/32712 a 32718 včetně ochranných pásem.
- Územní plán respektuje technickou infrastrukturu v řešeném území.
- Stavby a zařízení pro zajišťování obrany státu, včetně plochy pro zajištění obrany a bezpečnosti státu se v řešeném území nenachází.
- Územní plán respektuje budovu hasičské zbrojnice.
- V souladu s vodním zákonem Územní plán chrání povrchové a podzemní vody, stanovuje podmínky pro hospodárné využívání

vodních zdrojů a zachování i zlepšení jakosti povrchových a podzemních vod a vytváří podmínky pro snižování nepříznivých účinků sucha - navrhuje vodní plochu východně od Radovesnic.

- ÚP vytváří podmínky k zajištění zásobování obyvatel pitnou vodou a zajištění ochrany vodních ekosystémů a na nich přímo závislých suchozemských ekosystémů. (respektuje vydané stavební povolení pro výstavbu vodovodu v obci a navrhuje rozsáhlou vodní plochu východně od Radovesnic II)
- Územní plán respektuje požadavky právních předpisů o ochraně ovzduší. Plochy vymezené územním plánem jsou určeny pro nerušivé funkce, s vyloučením či maximální možnou redukcí negativních dopadů na životní prostředí obce včetně kvality ovzduší.
- ÚP zajišťuje hospodárné využití půdního fondu přednostním umístěním rozvojových ploch na nižších třídách ochrany ZPF.
- Pro plochy se zábořem ZPF je zpracováno vyhodnocení v rozsahu tabulkové a textové části a samostatný výkres předpokládaných záborů půdního fondu.
- Územní plán stabilizuje a respektuje plochy lesa.
- Územní plán respektuje stávající systém nakládání s odpady.

Soulad se stanovisky dotčených orgánů podle zvláštních právních předpisů, popřípadě s výsledkem řešení rozporů.

Bude doplněno po společném jednání.

6. Zpráva o vyhodnocení vlivů na udržitelný rozvoj území obsahující základní informace o výsledcích tohoto vyhodnocení včetně výsledků vyhodnocení vlivů na životní prostředí.

Krajský úřad Středočeského kraje neuplatnil požadavek na zpracování vyhodnocení vlivu na životní prostředí a vyloučil vliv na evropsky významné lokality uvedené v národním seznamu evropsky významných lokalit (nařízení vlády č.132/2005 Sb.) nebo vyhlášené ptačí oblasti ve smyslu zákona č. 114/1992 Sb. o ochraně přírody a krajiny, ve znění pozdějších předpisů.

Z výše uvedených důvodů, s ohledem na ust. §47 odst.3 zákona č. 183/2006 Sb., ve znění pozdějších předpisů, není v územním plánu provedeno vyhodnocení z hlediska vlivů na udržitelný rozvoj území.

7. Stanovisko krajského úřadu podle § 50 odst.5 stavebního zákona.

Není krajským úřadem vydáno. Není zpracováno vyhodnocení vlivů územního plánu na udržitelný rozvoj území.

8. Sdělení, jak bylo stanovisko podle § 50 odst.5 stavebního zákona zohledněno, s uvedením závažných důvodů, pokud některé požadavky nebo podmínky zohledněny nebyly.

Stanovisko podle § 50 odst.5 není vydáno.

9. Komplexní zdůvodnění přijatého řešení včetně vybrané varianty.

a) Odůvodnění koncepce rozvoje území obce

Koncepce rozvoje řešeného území vychází z původní územně plánovací dokumentace, neboť zastupitelstvo obce schválilo dlouhodobý

strategický rozvoj obce v souladu s tímto dokumentem a schválilo v tomto smyslu i zadání územního plánu.

Územní plán respektuje charakter řešeného území a stanovuje ochranu jeho hodnot prostřednictvím ploch s rozdílným způsobem využití, tzn. v území je stabilizováno zastavěné území obce a regulována jeho urbánní struktura, v krajině je navrhován ÚSES, který posiluje ekologickou stabilitu krajiny, je stanovena ochrana veškeré mimolesní zeleně a jsou respektovány objekty ústředního seznamu ochrany přírody a krajiny (Dománovický les, Louky u rybníka Proudnic, Žiželický les, Dub letní v Podstáji II/III, Dub letní v Plačku, Dub letní silný v Podstáji) a stabilizuje a chrání v území pozemky plnící funkci lesa.

Základní hodnotou území jsou rozsáhlé plochy lesů ve východní a západní části řešeného území, velice hodnotné přírodní prostředí, ale zároveň i intenzivně zemědělsky obhospodařovaná krajina a obytná funkce sídla, v suburbanizační zóně Kolína.

Územní plán tyto základní, výše uvedené, principy respektuje, stabilizuje a i nadále rozvíjí.

Územní plán navrhuje optimální nárůst počtu obyvatel, s ohledem na kapacitu veřejné infrastruktury prostřednictvím ploch bydlení venkovských. Zastavitelné plochy jsou navrženy v návaznosti na zastavěné území.

Podpora rozvoje řemesel a služeb je zajištěna v plochách BV a SV, kde je podmíněně přípustné podnikání, které nebude mít negativní dopad na životní prostředí a nezvýší automobilovou dopravu nad limit běžný v obytném prostředí.

Územní plán chrání nezastavěné území před zakládáním nových jader zástavby v krajině a dalším nevhodným využitím.

Vlivem koncepce nedojde ke vzniku negativních dominant ani jiným změnám s potenciálně negativním vlivem.

Územní plán vyloučil rozvoje obce v lokalitách s hodnotnými přírodními a kulturními hodnotami. Celkový rozvoj je navrhován v souladu s charakterem řešeného území, tzn. pro ochranu a rozvoj bydlení, občanského vybavení a podpory zejména zemědělské výroby. Územní plán zamezí vzniku negativních dominant, zachování rázu obou sídel a krajiny prostřednictvím vhodně nastavených podmínek využití ploch s rozdílným způsobem využití.

Koncepci rozvoje území obce Radovesnice II ovlivňují následující limity využití území:

- ochranné pásmo komunikací III/32711, III/32712 a 32718
- kanalizace včetně ochranného pásma
- komunikační vedení včetně ochranného pásma
- venkovní vedení el. energie 22 kV - ochranné pásmo 7m
- trafostanice - OP 7m
- objekty ústředního seznamu ochrany přírody a krajiny - Dománovický les, Louky u rybníka Proudnic, Žiželický les, Dub letní v Podstáji II/III, Dub letní v Plačku, Dub letní silný v Podstáji
- nadregionální biokoridoru NK 72- Polabský luh - Bohdaneč,
- regionální biokoridor RK 1271- K72 - Žehuňská obora
- regionální biocentrum RC980 - Proudnický rybník
- lokální prvky ÚSES - navržené územním plánem
- vzdálenost 30 m od lesa
- meliorace
- vodní toky a plochy

- OP radaru PVO, které je nutno respektovat podle ustanovení § 37 zákona č. 49/1997 Sb. o civilním letectví a dalšími právními předpisy. V tomto území lze vydat územní rozhodnutí a povolit níže uvedené stavby jen na základě závazného stanoviska Ministerstva obrany (dle ustanovení § 175 odst. 1 zákona č. 183/2006 Sb. o územním plánování a stavebním řádu) – viz ÚAP – jev 102a. Jedná se o výstavbu (včetně rekonstrukce a přestavby) větrných elektráren, výškových staveb, venkovního vedení vvn a vn, základnových stanic mobilních operátorů. V tomto vymezeném území může být výstavba větrných elektráren, výškových staveb nad 30 m nad terénem a staveb tvořících dominanty v terénu výškově omezena nebo zakázána. Ministerstvo obrany požaduje respektovat výše uvedené vymezené území a zpracovat jej do textové části návrhu územního plánu do Odůvodnění, kapitoly Zvláštní zájmy Ministerstva obrany a do grafické části – koordinačního výkresu.
- OP radaru SRE, které je nutno respektovat podle ustanovení § 37 zákona č. 49/1997 Sb. o civilním letectví a dalšími právními předpisy. V tomto území lze vydat územní rozhodnutí a povolit níže uvedené stavby jen na základě závazného stanoviska Ministerstva obrany (dle ustanovení § 175 odst. 1 zákona č. 183/2006 Sb. o územním plánování a stavebním řádu) – viz ÚAP – jev 102a. Jedná se o výstavbu (včetně rekonstrukce a přestavby) větrných elektráren, výškových staveb, venkovního vedení VVN a VN, základnových stanic mobilních operátorů. V tomto vymezeném území může být výstavba větrných elektráren, výškových staveb nad 30 m nad terénem a staveb tvořících dominanty v terénu výškově omezena nebo zakázána.
- Na celém správním území je zájem Ministerstva obrany posuzován z hlediska povolování níže uvedených druhů staveb podle ustanovení § 175 zákona č. 183/2006 Sb. (dle ÚAP jev 119)
Na celém správním území umístit a povolit níže uvedené stavby jen na základě závazného stanoviska Ministerstva obrany:
 - výstavba, rekonstrukce a opravy dálniční sítě, rychlostních komunikací, silnic I. II. a III. třídy
 - výstavba a rekonstrukce železničních tratí a jejich objektů
 - výstavba a rekonstrukce letišť všech druhů, včetně zařízení
 - výstavba vedení VN a VVN
 - výstavba větrných elektráren
 - výstavba radioelektronických zařízení (radiové, radiolokační, radionavigační, telemetrická) včetně anténních systémů a opěrných konstrukcí (např. základnové stanice...)
 - výstavba objektů a zařízení vysokých 30 m a více nad terénem
 - výstavba vodních nádrží (přehrady, rybníky)
 - výstavba objektů tvořících dominanty v území (např. rozhledny)

b) Základní statistické údaje dle jednotlivých jevů ÚAP

Tab. 2:

		2018	2019	2020	2021
1.1	Počet obyvatel	483	492	499	503
1.2	Přirozený přírůstek/úbytek [2]	-	4	2	-
1.3	Přírůstek/úbytek stěhováním [2]	11	5	5	5
1.4	Celkový přírůstek/úbytek [2]	11	9	7	5

		2018	2019	2020	2021
2a.1	Podíl obyvatel ve věku 0 - 14 let na celkovém počtu obyvatel (%)	13,0	13,6	14,2	14,5
2a.2	Podíl obyvatel ve věku 15 - 64 let na celkovém počtu obyvatel (%)	62,7	62,7	61,3	61,8
2a.3	Podíl obyvatel ve věku 65 a více let na celkovém počtu obyvatel (%)	24,2	24,2	24,4	23,7
2a.4	Počet obyvatel ve věku 0 - 14 let	63	67	71	73
2a.5	Počet obyvatel ve věku 15 - 64 let	303	306	306	311
2a.6	Počet obyvatel ve věku 65 a více let	117	119	122	119
6.1	Počet částí obce	2	2	2	2
6.2	Počet katastrálních území	2	2	2	2
6.3	Počet základních sídelních jednotek	2	2	2	2
7a	Daňové příjmy rozpočtů obcí [2]	7 801	9 062	8 202	8 944
8.1	Podíl nezaměstnaných osob (%)	4,68	4,95	5,23	4,90
8.2	Počet uchazečů o zaměstnání v evidenci ÚP - dosažitelní	14	15	16	15
8.3	Počet uchazečů o zaměstnání v evidenci ÚP - celkem	15	15	16	15
8.4	Počet uchazečů o zaměstnání v evidenci ÚP - absolventi	-	-	2	2
8.5	Počet uchazečů o zaměstnání v evidenci ÚP - nad 12 měsíců	5	3	4	5
11.1	Počet dokončených bytů celkem [2]	1	1	1	3
11.2	Počet dokončených bytů v nových rodinných domech [2]	1	1	1	3
17.1	Počet hromadných ubytovacích zařízení
17.2	Počet lůžek v HUZ celkem
22.1	Podíl zemědělské půdy z celkové výměry (%)	61,5	61,5	59,8	59,7
23a.1	Podíl orné půdy ze zemědělské půdy (%)	96,6	96,6	94,7	94,7
23a.2	Podíl chmelnic ze zemědělské půdy (%)	-	-	-	-
23a.3	Podíl vinic ze zemědělské půdy (%)	-	-	-	-
23a.4	Podíl zahrad ze zemědělské půdy (%)	2,1	2,1	2,2	2,3
23a.5	Podíl ovocných sadů ze zemědělské půdy (%)	0,4	0,4	0,4	0,4
23a.6	Podíl trvalých travních porostů ze zemědělské půdy (%)	0,9	0,9	2,7	2,7
27a.1	Podíl orné půdy z celkové výměry (%)	59,4	59,4	56,7	56,6
27a.2	Podíl chmelnic z celkové výměry (%)	-	-	-	-
27a.3	Podíl vinic z celkové výměry (%)	-	-	-	-
27a.4	Podíl zahrad z celkové výměry (%)	1,3	1,3	1,3	1,4
27a.5	Podíl ovocných sadů z celkové výměry (%)	0,2	0,2	0,2	0,2
27a.6	Podíl trvalých travních porostů z celkové výměry (%)	0,5	0,5	1,6	1,6
27a.7	Podíl nezemědělské půdy z celkové výměry (%)	38,5	38,5	40,2	40,3
27a.8	Podíl lesních pozemků z celkové výměry (%)	33,3	33,3	33,3	33,3
27a.9	Podíl vodních ploch z celkové výměry (%)	1,0	1,0	1,1	1,1
27a.10	Podíl zastavěných ploch a nádvoří z celkové výměry (%)	1,5	1,4	1,4	1,4

		2018	2019	2020	2021
27a.11	Podíl ostatních ploch z celkové výměry (%)	2,8	2,8	4,4	4,4
37.1	Živě narození [2]	7	7	5	7
37.2	Zemřelí [2]	7	3	3	7
37.3	Přistěhovalí [2]	20	9	15	19
37.4	Vystěhovalí [2]	9	4	10	14
37.5	Průměrný věk	44,1	44,4	44,5	44,6
37.6	Index stáří (65+/0-14)	185,7	177,6	171,8	163,0
37.7	Celková výměra (ha)	1 283	1 283	1 286	1 286
37.8	Zemědělská půda (ha)	788	788	769	768
37.9	Orná půda (ha)	762	762	728	727
37.10	Chmelnice (ha)	-	-	-	-
37.11	Vinice (ha)	-	-	-	-
37.12	Zahrady (ha)	17	17	17	18
37.13	Ovocné sady (ha)	3	3	3	3
37.14	Trvalé travní porosty (ha)	7	7	21	20
37.15	Nezemědělská půda (ha)	494	494	517	518
37.16	Lesní pozemky (ha)	427	427	428	428
37.17	Vodní plochy (ha)	13	13	15	15
37.18	Zastavěné plochy (ha)	19	19	18	18
37.19	Ostatní plochy (ha)	36	36	56	57
37.20	Koeficient ekologické stability	0,57	0,57	0,60	0,60

[1] dle Vyhlášky č. 13/2018 Sb.

[2] údaj za rok

Z výše uvedené tabulky vyplývá, že ve sledovaném období 2018–2021 narostl počet obyvatel o 20 jedinců, bylo dokončeno 6 bytů a v důsledku rozvoje došlo k úbytku orné půdy, ale mírnému nárůstu rozlohy zahrad.

c) Demografické předpoklady rozvoje obce

Demografické předpoklady:

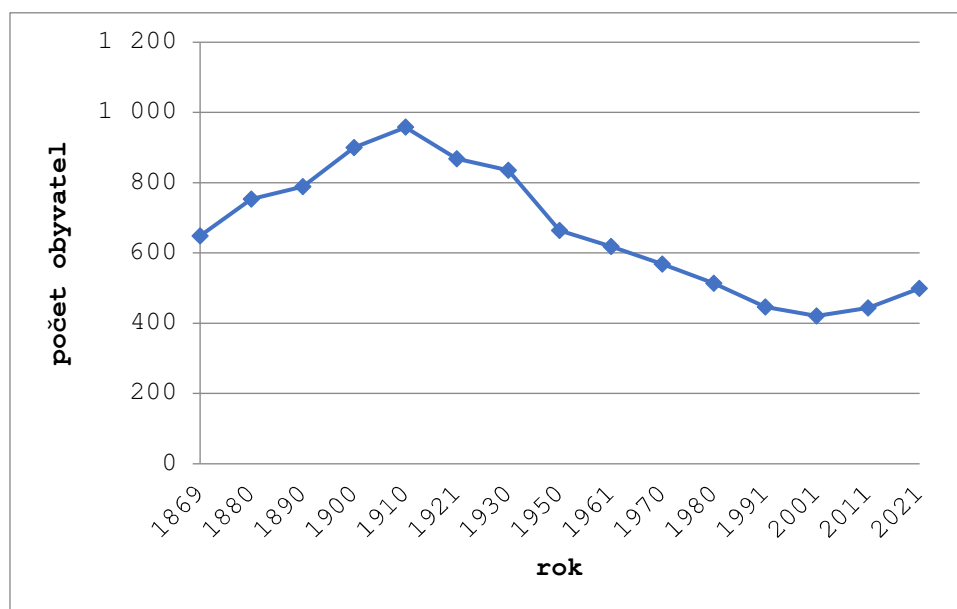
V roce 1869, tj. při prvním moderním sčítání, žilo v obci Radovesnice II 648 obyvatel, což je o 30 % více než počet z posledního censu v roce 2021 (499 obyvatel). Trend ve vývoji počtu obyvatel byl až do roku 1910 rostoucí. Poté ale nastal dlouhodobý úbytek. Byl důsledkem urbanizačních procesů, kdy se především mladší lidé stěhovali do větších měst za prací a jiným životním stylem. Dalším důvodem byla střediskovost, kdy docházelo k rozvoji jen centrálně vybraných obcí. Tento vývoj se změnil až v 90. letech, kdy se demografické chování obyvatel změnilo a Radovesnice II se také staly rezidenčním zázemím pro město Kolín a rozvíjející se automobilový průmysl.

Tab. 3: Vývoj počtu obyvatel obce Radovesnice II v letech 1869 – 2011 (podle výsledků sčítání od roku 1869)

Sčítání v roce	1869	1880	1890	1900	1910	1921	1930
Počet obyvatel	648	753	789	900	958	868	835
Sčítání v roce	1950	1961	1970	1980	1991	2001	2011
Počet obyvatel	664	618	568	514	446	421	449
Sčítání v roce	2021						
Počet obyvatel	499						

Zdroj: Český statistický úřad

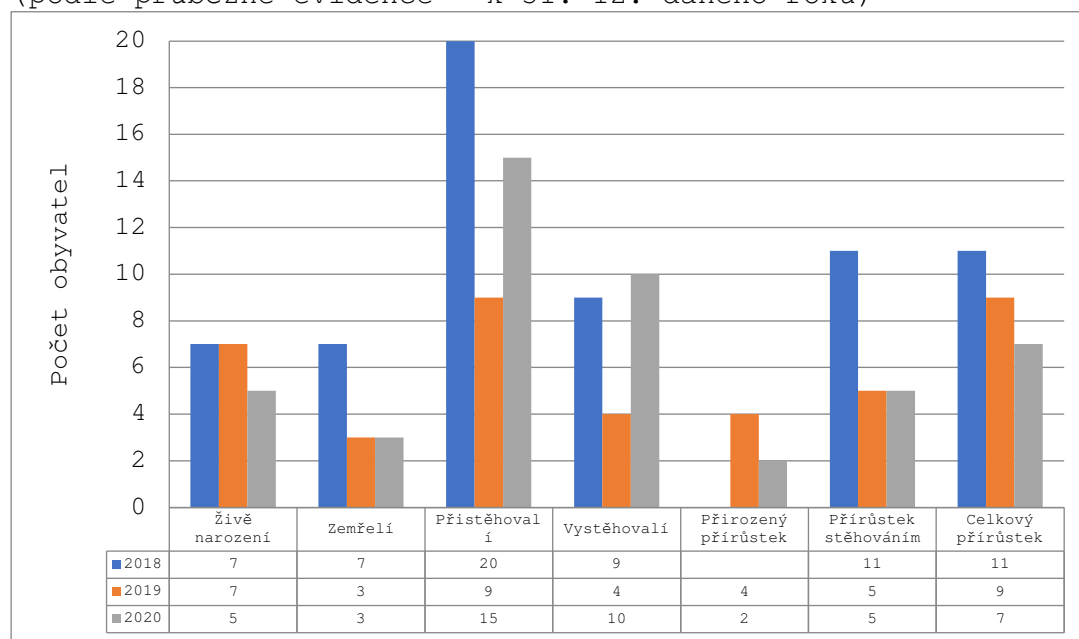
Obr. 3: Vývoj počtu obyvatel obce Radovesnice II v letech 1869 – 2021 (podle výsledků sčítání od roku 1869)



Zdroj: Český statistický úřad

Vývoj demografického ukazatele průměrný věk, který slouží k posuzování vývoje věkové struktury, je v rámci vyšších územně správních celků (okresu Kolín, Středočeského kraje i ČR) příznivý. V posledních dekádách průměrný věk obyvatel v ČR poměrně rovnoměrně a neustále roste. Středočeský kraj, který jako celek slouží jako rezidenční zázemí hlavního města, se postupně stal „mladým“ krajem.

Obr. 4: Demografické ukazatele obce v letech 2018 – 2020 (podle průběžné evidence – k 31. 12. daného roku)



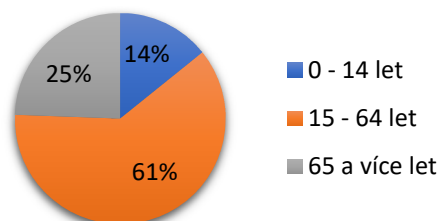
Zdroj: Český statistický úřad

Průměrný věk obyvatel v obci koresponduje s celostátním vývojem a v obci vzrostl průměrný věk, za posledních 20 let, o 2,8 roku což odpovídá krajskému trendu, ale je to o rok méně než u celostátního ukazatele.

Tabulka 4: Stav obyvatel podle věku v obci Radovesnice II a nadřazených územních celcích v letech 2000–2020

Územní celek	Rok										
	2000	2001	2002	2003	2004	2005	2006	2007	2008	2009	
obec Radovesnice II	41,7	41,2	41,4	41,1	40,9	41,3	41,3	41,8	41,8	41,5	
okres Kolín	39,7	39,9	40,1	40,2	40,5	40,5	40,6	40,6	40,7	40,8	
Středočeský kraj	39,0	39,3	39,5	39,7	39,8	39,9	40,0	40,0	40,0	40,0	
ČR	38,8	39	39,3	39,5	39,8	40,0	40,2	40,3	40,5	40,6	
Územní celek	Rok										
	2010	2011	2012	2013	2014	2015	2016	2017	2018	2019	2020
obec Radovesnice II	41,6	41,6	42,3	43,9	44,5	44,3	44,8	44,8	44,1	44,4	44,5
okres Kolín	40,9	41,0	41,2	41,3	41,5	41,6	41,7	41,8	41,9	41,9	41,9
Středočeský kraj	40,1	40,3	40,4	40,6	40,7	40,8	41,0	41,0	41,2	41,3	41,4
ČR	40,8	41,1	41,3	41,5	41,7	41,9	42	42,2	42,3	42,5	42,6

Obr. 5: Věková struktura obyvatelstva



Zdroj: Český statistický úřad

Věková struktura obyvatelstva, vzhledem k velikosti obce a umístění v sídlení struktuře, je nadprůměrně dobrá, vzhledem k relativně vysokému počtu produktivních a předproduktivních obyvatel (61 %).

V následující tabulce je podrobně uvedena struktura obyvatelstva dle věku, rodinného stavu a nejvyššího ukončeného vzdělání.

Tab. 5: Obyvatelstvo podle pohlaví a podle věku, rodinného stavu a nejvyššího ukončeného vzdělání v obci

Věk, rodinný stav, nejvyšší ukončené vzdělání	Obyvatelstvo celkem		v tom	
	abs.	%	muži	ženy
Obyvatelstvo celkem	443	100,0	226	217
z celku podle věku:				
0 - 2	13	2,9	6	7
3 - 4	7	1,6	6	1
5	8	1,8	6	2
6 - 9	20	4,5	10	10
10 - 14	25	5,6	14	11
15 - 17	17	3,8	8	9
18 - 19	8	1,8	4	4
20 - 24	26	5,9	11	15
25 - 29	23	5,2	13	10
30 - 34	35	7,9	18	17
35 - 39	42	9,5	20	22
40 - 44	29	6,5	17	12
45 - 49	34	7,7	20	14
50 - 54	19	4,3	10	9
55 - 59	24	5,4	11	13
60 - 64	37	8,4	15	22
65 - 69	25	5,6	12	13
70 - 74	25	5,6	13	12
75 - 79	15	3,4	8	7
80 - 84	6	1,4	3	3
85 a více	5	1,1	1	4
nezjištěno	-	-	-	-
0 - 14	73	16,5	42	31

Věk, rodinný stav, nejvyšší ukončené vzdělání	Obyvatelstvo celkem		v tom	
	abs.	%	muži	ženy
15 - 64	294	66,4	147	147
65 a více	76	17,2	37	39
průměrný věk	40,7	x	39,6	41,9
z celku podle rodinného stavu:				
svobodní	160	36,1	89	71
ženatí, vdané	226	51,0	113	113
rozvedení	23	5,2	14	9
ovdovělí	34	7,7	10	24
z celku obyvatelstvo ve věku 15 a více let podle nejvyššího ukončeného vzdělání: [1]	370	83,5	184	186
bez vzdělání	1	0,3	-	1
základní vč. neukončeného	74	20,0	27	47
střední vč. vyučení (bez maturity)	184	49,7	108	76
úplné střední (s maturitou)	76	20,5	29	47
nástavbové studium	6	1,6	3	3
vyšší odborné vzdělání	6	1,6	1	5
vysokoškolské	16	4,3	10	6
z toho:				
bakalářské	4	1,1	1	3
magisterské	12	3,2	9	3

Zdroj: Český statistický úřad

Z níže uvedených tabulek vyplývá, že obec má kvalitní ekonomickou základnu, neboť ze 213 ekonomicky aktivních obyvatel vyjíždí za prací pouze 30% obyvatel.

Tab. 6: Obyvatelstvo podle pohlaví a podle ekonomické aktivity v obci

Ekonomická aktivita		Obyvatelstvo celkem		v tom	
		abs.	%	muži	ženy
Obyvatelstvo celkem		443	100,0	226	217
Ekonomicky aktivní		213	48,1	121	92
v tom	zaměstnaní	191	43,1	114	77
	v tom	175	39,5	108	67
	zaměstnanci, zaměstnavatelé, samostatně činní, pomáhající				
	pracující studenti a učni				
pracující důchodci	9	2,0	5	4	

Ekonomická aktivita		Obyvatelstvo celkem		v tom	
		abs.	%	muži	ženy
	ženy na mateřské dovolené	4	0,9	-	4
	nezaměstnaní	22	5,0	7	15
v tom	hledající první zaměstnání	3	0,7	1	2
	ostatní nezaměstnaní	19	4,3	6	13
Ekonomicky neaktivní		221	49,9	98	123
v tom	nepracující důchodci	110	24,8	44	66
	ostatní s vlastním zdrojem obživy	5	1,1	-	5
	osoby v domácnosti, děti předškolního věku, ostatní závislé osoby	33	7,4	18	15
	žáci, studenti, učni	73	16,5	36	37
Nezjištěno		9	2,0	7	2

Zdroj: Český statistický úřad

Tab. 7: Vyjíždějící do zaměstnání a škol v obci

Vyjíždějící, doba cesty	Zaměstnaní			Žáci a studenti
	celkem	muži	ženy	
Vyjíždějící do zaměstnání a škol	74	40	34	48
v tom:				
v rámci obce	11	8	3	-
do jiné obce okresu	46	22	24	37
do jiného okresu kraje	4	3	1	3
do jiného kraje	13	7	6	8
do zahraničí	-	-	-	-
Vyjíždějící denně mimo obec	53	24	29	46
z toho doba cesty:				
do 14 minut	4	-	4	14
15 - 29 minut	30	15	15	13
30 - 44 minut	12	5	7	7
45 - 59 minut	4	2	2	4
60 - 89 minut	2	1	1	4

Vyjíždějící, doba cesty	Zaměstnaní			Žáci a studenti
	celkem	muži	ženy	
90 a více minut	1	1	-	4
Zaměstnaní bez stálého pracoviště	9	8	1	x
Zaměstnaní a žáci s nezjištěným místem pracoviště, školy v ČR	15	10	5	2

Zdroj: Český statistický úřad

Podle nejpravděpodobnější střední varianty „Projekce obyvatelstva České republiky do roku 2100“, kterou vydal Český statistický úřad v roce 2013 na základě výsledků SLDB 2011, měl počet obyvatel České republiky do roku 2018 růst (na hodnotu přibližně 10,54 milionu osob). V následujících letech už zahraniční migrace nebude schopna kompenzovat zvyšující se rozdíl mezi počtem zemřelých a narozených a nastane celkový pokles. Prodlužování délky života a současně nižší počet narozených dětí bude mít za následek výrazné zvýšení podílu osob starších 65 let v populaci.

Vzhledem k existenci nepříznivého vývoje průměrného věku v posledních letech nelze předpokládat, že v blízké budoucnosti dojde k výraznému zvýšení přirozeného přírůstku. Proto celkový přirozený přírůstek v následujících dvou dekádách bude v řádu několika málo desítek jedinců.

Vliv zahraniční migrace na obec Radovesnice II nelze určit. I nadále lze předpokládat spíše stagnaci v migračním přírůstku, resp. poměrně stejné počty vystěhovalých (především mladých lidí) a přistěhovalých (mladých rodin). Nárůst počtu obyvatel touto formou se bude pohybovat v řádu desítek obyvatel.

Ve střednědobém výhledu (v následujících 25 letech) je možné střízlivě očekávat zvýšení počtu obyvatel v řádu 70–100 obyvatel.

Domovní a bytový fond:

Za posledních 140 let se počet domů v obci Radovesnice II zdvojnásobil - z 99 na 230. Až do roku 1950 počet poměrně stabilně rostl. V průběhu 50.–70. let se snížil až na hodnotu 157 v roce 1980. Nejde však o fyzickou likvidaci domů, jedná se o změnu metodiky sčítání, kdy se oproti předchozímu období přestaly sčítat všechny domy, zjišťovala data pouze za obydlené domy. V tomto období se tedy snižovala obydlenost domů. Od roku 1991 se začala používat původní metodika. Počet domů se od 80. let zvyšuje. Podle průběžné statistiky byly od roku 2018 do konce roku 2020 dokončeny 3 byty (v rodinných domech), tempo výstavby zůstává přibližně stejné.

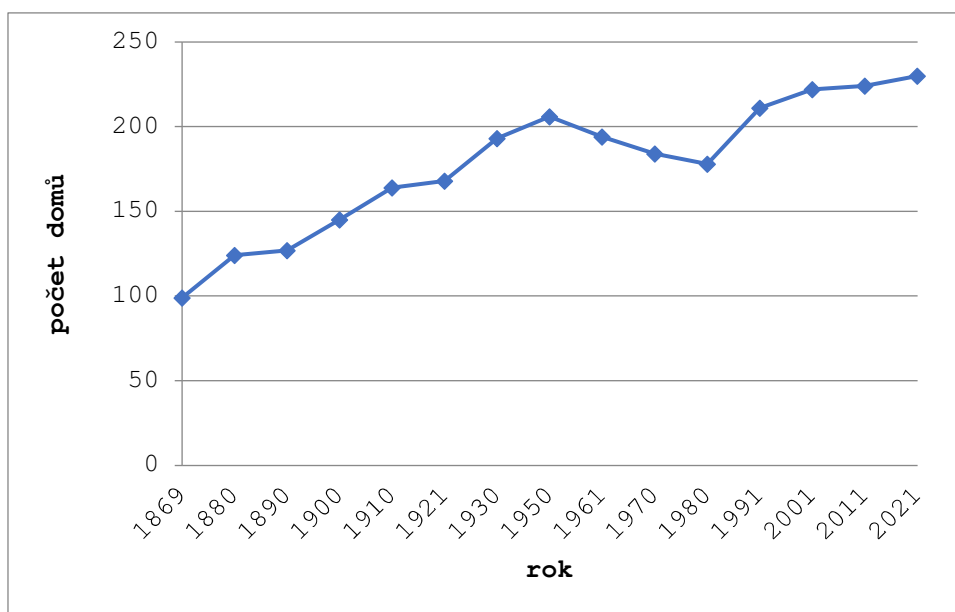
Tab. 8: Vývoj počtu domů v obci Radovesnice II v letech 1869 – 2021 (podle výsledků sčítání od roku 1869)

Rok	1869	1880	1890	1900	1910	1921	1930
Počet domů	99	124	127	145	164	168	193

Rok	1950	1961	1970	1980	1991	2001	2011
Počet domů	206	194	184	178	211	222	224
Rok	2021						
Počet domů	230						

Zdroj: Český statistický úřad

Obr. 6: Vývoj počtu domů v obci Radovesnice II v letech 1869 - 2021 (podle výsledků sčítání od roku 1869)



Zdroj: Český statistický úřad

Zdroj: Český statistický úřad

d) Odůvodnění urbanistické koncepce, včetně vymezení zastavitelných ploch, ploch přestavby a systému sídelní zeleně

Urbanistická koncepce v Radovesnicích II, je navrhována v souladu, se stávajícím využíváním území, tzn. územní plán stabilizuje plochy bydlení venkovské, plochy smíšené obytné venkovské, plochy výroby zemědělské a lesnické, plochy výroby lehké, občanské vybavení OV, OH a OS a v neposlední řadě plochy veřejných prostranství všeobecná PU a parkově upravené plochy PZ v centru obou sídel.

Územní plán navrhuje rozvoj pouze v samotném sídle Radovesnice II. Rozehnalý jsou územním plánem stabilizovány a není zde navrhován další rozvoj.

Územní plán navrhuje rozvoj obce prostřednictvím ploch bydlení venkovských - BV a ploch smíšených obytných venkovských-SV.

Obec Radovesnice II se nachází na úrodných půdách I. a II. třídy ochrany zemědělského půdního fondu. Územní plán tyto půdy respektuje a rozvoj je navrhován mimo tyto cenné půdy.

Radovesnice II

Pro Radovesnice je charakteristická rozsáhlá náves, podél které jsou vystavěna selská stavení, která mají štítovou orientaci, obdélníkový půdorys a zastřešeny jsou sedlovou střechou. Obvyklá výška je jedno nadzemní podlaží a obytné podkroví. V minulém století došlo k významnému rozvoji obce severním směrem a vznikl významný veřejný prostor v místě křížení komunikací III/32711, III/32712 a III/32718.

V centru tohoto nového prostoru je vystavěn víceúčelový dům občanského vybavení, kde se nachází obecní úřad, obchod se smíšeným zbožím, pošta a knihovna. Zástavba je zde tvořena kombinací tradiční venkovské zástavby, kdy půdorys domu je obdélníkový s jedním nadzemním podlažím a obytným podkrovím a sedlovou případně polovalbovou střechou, a se zástavbou městského charakteru z 80. let min. století, kdy domy mají obytná dvě nadzemní podlaží, zastřešeny jsou valbovou střechou a objekt občanské vybavenosti střechou rovnou.

Stávající zástavba obce působí přirozeným a harmonickým dojmem. Je nutné respektovat strukturu a charakter zástavby v severní části původní návsi až k Radovesnickému potoku. Rovněž je nutné respektovat parkově upravené plochy veřejné zeleně, které dokreslují celkový charakter Radovesnic.

Územní plán navrhuje rozvoj Radovesnic v jižní části sídla, prostřednictvím ploch Z2 a Z3 - plochy bydlení venkovské. Zastavitelné plochy Z5 (SV) a Z6 (BV) jsou navrhovány za účelem rozvoje stávajícího stavebního pozemku rodinné domu a nebudou zde realizovány další stavby rodinných domů. Lokalita „Famílie“ je rozšířena prostřednictvím ploch Z7 a Z8, každá pro jeden rodinný dům.

V severní části obce je navrhována podél komunikace III/32711 plocha Z9, která koresponduje s návrhem původního územního plánu.

Pro rozvoj ploch smíšených obytných venkovských SV je navrhována plocha Z10, která rozvíjí stávající stabilizované plochy SV v západní části obce.

Při posuzování novostaveb, dostaveb a rekonstrukcí je vždy nutné posoudit toto v s ohledem na nejbližší zástavbu tak, aby nedocházelo ke vzniku nových stavebních dominant v obci.

Rozehnalý

Pro Rozehnalý je charakteristická náves, která je ukončena komunikací III/32718. Tato komunikace propojuje vzájemně obě sídla. V zeleni na návsi je umístěn majestátní pomník obětem 1. světové války a dřevěná zvonička. Z návsi, je vedena jihovýchodním směrem jedna ulice, která je obestavěna domy obdélníkového půdorysu, se sedlovou nebo polovalbovou střechou a obytným jedním nadzemním podlažím a podkrovím.

Zástavba sídla nepůsobí harmonicky a není zde dodržen jednotný charakter zástavby. Územní plán respektuje a chrání rozsáhlou plochu parkově upravené veřejné zeleně.

Zastavitelné plochy

Veškeré zastavitelné plochy jsou navrhovány v přímé návaznosti na zastavěné území, konkrétně se jedná o následující plochy:

Tab. 9: Přehled zastavitelných ploch

Označení plochy změn	Plochy RZV	Rozloha (ha)	Podmínky využití a orientační kapacita zastavitelných ploch
z.2	BV	0,2598	Plocha je navrhována pro max. 2 rodinné domy, podél místní komunikace, která navazuje jižně od sídla, na komunikaci III/32711. Plocha navazuje na zastavitelnou plochu Z3 tak, aby byla efektivně využita technická a dopravní infrastruktura, kterou bude nutné vybudovat s ohledem na návrh zastavitelné plochy Z3. Plocha je v přímé návaznosti doplněna o návrh plochy pro zahradu K34.
z.3	BV	1,599	Plocha Z3 je navrhována z důvodu rozšíření zástavby v jižním sektoru obce, podél komunikace III/32711, jako přirozené rozšíření již stávající zástavby rodinných domů „přes silnici“. Plocha respektuje kvalitní nivní půdy podél Radovesnického potoka a proto není navrhována až k vodnímu toku a nenavazuje tak na stávající zástavbu severně od návrhové plochy. Plocha je navrhována pro max. 12 rodinných domů, které musí respektovat ochranné pásmo komunikace III. třídy a komunikační vedení, které je umístěno podél této komunikace.
z.4	TW	0,0378	Plocha je navrhována za účelem navýšení kapacity ČOV.
z.5	SV	0,1989	Plocha není navrhována pro výstavbu rodinného domu, ale za účelem výstavby hospodářské budovy v rámci rodinného podnikání/hospodaření.
z.6	BV	0,1124	Plocha není navrhována pro rodinný dům, ale pro rozšíření stávajícího stavebního pozemku rodinného domu.
z.7	BV	0,1413	Plocha je navrhována pro jeden rodinný dům. Tato plocha přirozeně doplňuje uliční zástavbu na „Famílii“, jižně od místní komunikace.
z.8	BV	0,1953	Plocha je navrhována pro jeden rodinný dům. Tato plocha přirozeně doplňuje uliční zástavbu na

Označení plochy změn	Plochy RZV	Rozloha (ha)	Podmínky využití a orientační kapacita zastavitelných ploch
			„Famílii“, severně od místní komunikace.
Z.9	BV	2,7242	Plocha Z9 přirozeně navazuje na zástavbu v severní části Radovesnic, podél komunikace III/32711. Plocha je určena pro maximálně 8 rodinných domů. Plocha podél komunikace III. třídy je převzata z původní územně plánovací dokumentace.
Z.10	SV	1,6575	Plocha je navrhována v západní části Radovesnic, podél místní komunikace v přímé návaznosti na plochy smíšené obytné venkovské. Plocha je navržena pro max. 15 rodinných domů.

Plochy přestavby

Územní plán nenavrhuje plochy přestavby, neboť území je využíváno hospodárně.

Systém sídelní zeleně

Územní plán zajišťuje ochranu pro významné plochy sídelní zeleně v centru obce prostřednictvím ploch PZ - zeleň-parky a parkově upravené plochy.

Územní plán nenavrhuje konkrétní plochy sídelní zeleně.

Územní plán stabilizuje plochy veřejné zeleně v historické části Radovesnic II, podél komunikace III/32711, za budovou obecního úřadu a na návsi v Rozehnalech. Ve všech případech se jedná o významnou sídelní zeleň, která musí zůstat v obci zachována.

Plochy sídelní zeleně je možno realizovat v souladu s podmínkami RZV uvedených v kapitole 6 výroku územního plánu.

Při zakládání zeleně na veřejných prostranstvích není nutné respektovat původní druhy dřevin, ale u zeleně pronikající do otevřené krajiny, jako je zeleň podél komunikací, doprovodná zeleň podél vodotečí apod. je možné využívat pouze přirozeně místní druhy dřevin.

Opatření:

- Při výsadbách zeleně zejména v plochách při kontaktu s volnou krajinou preferovat původní přirozené druhy rostlin;
- Směrem do volné krajiny situovat nezastavěné části pozemků - zahrady;

Zásady plošného a prostorového uspořádání území s ohledem na kompoziční řešení sídel:

- Respektování stávající, po staletí formované, struktury osídlení krajiny a zastavěného území.
- Koncepce rozvoje je založena na přirozeném rozvoji zastavitelných ploch v návaznosti na zastavěné území, tak aby byl respektován přirozený charakter sídla, tzn. jsou respektovány přirozeně se mísící funkce smíšené obytné venkovské a bydlení venkovské s občanskou vybaveností, které jsou doplňovány tradiční zemědělskou výrobou a výrobou lehkou v jihozápadní části Radovesnic II.

- Územní plán stabilizuje celé sídlo Rozehnalý prostřednictvím ploch smíšených obytných venkovských a zejména ploch bydlení venkovských.
- Územní plán stabilizuje historickou strukturu sídel, prostřednictvím ploch s rozdílným způsobem využití a zastavitelné plochy jsou navrhovány v přímé návaznosti na zastavěné území tak, aby byla zachována kompaktní struktura sídla.
- Územní plán chrání plochy významné sídelní zeleně prostřednictvím ploch zeleně- parky a parkově upravené plochy.
- Nová zástavba musí vždy, v rámci zastavitelných ploch, postupovat od zastavěného území směrem do volné krajiny, z důvodu návaznosti na stávající kompaktní strukturu sídla a zamezení vzniku mozaikové struktury uvnitř zastavitelných ploch.
- Ochrana venkovské zástavby je zajištěna podmínkami prostorového uspořádání, které jsou stanoveny v rámci podmínek pro využití ploch s rozdílným způsobem využití.
- Dostavby a úpravy staveb v zastavěném území musí respektovat stávající charakter okolní zástavby, který je vyjádřen zejména její výškou, celkovým hmotovým řešením staveb, umístěním staveb na pozemku vůči uliční čáře (zda např. vytváří jednotnou uliční frontu, jasně definující přilehlý veřejný prostor) apod.

e) Ochrana hodnot řešeného území

Rozvoj sídla je vyloučen v lokalitách s hodnotnými přírodními a kulturními hodnotami. Celkový rozvoj je navrhován v souladu s charakterem řešeného území, tzn. pro ochranu a rozvoj bydlení a podpory zemědělské výroby.

Územní plán zamezí vzniku negativních dominant, zachovává ráz sídla a krajiny prostřednictvím vhodně nastavených podmínek využití ploch s rozdílným způsobem využití, které jsou stanoveny tyto:

Plochy bydlení

Bydlení venkovské (BV)

Hlavní využití:

- rodinné domy

Plochy občanského vybavení

Občanské vybavení veřejné (OV)

Hlavní využití:

- stavby základní občanské vybavenosti, které jsou součástí veřejné infrastruktury obce (např.: obecní úřad, mateřská škola, pošta, knihovna, apod.)

Občanské vybavení - hřbitovy (OH)

Hlavní využití:

- plochy a účelové stavby pro pohřbívání

Občanské vybavení - sport (OS)

Hlavní využití:

- plochy staveb a zařízení pro sportovní a tělovýchovná zařízení

Plochy veřejných prostranství

Veřejná prostranství všeobecná (PU)

Hlavní využití:

- plochy významné prostorotvorné a komunikační funkce

Plochy zeleně

Zeleň - parky a parkově upravené plochy (PZ)

Hlavní využití:

- významné plochy zeleně v sídle, parkově upravené

Zeleň - zahrady a sady (ZZ)

Hlavní využití:

- zahrady a sady

Plochy smíšené obytné

Smíšené obytné venkovské (SV)

Hlavní využití:

- rodinné domy

Plochy dopravní infrastruktury

Doprava silniční (DS)

Hlavní využití:

- Plochy a koridory silniční dopravy

Plochy technické infrastruktury

Technická infrastruktura - vodní hospodářství (TW)

Hlavní využití:

- plochy areálů technické infrastruktury, zařízení na vodovodech a kanalizacích (např. úpravný vody, vodojemy, ČOV)

Technická infrastruktura - energetika (TE)

Hlavní využití:

- plochy areálů technické infrastruktury, zařízení na energetických sítích (např. regulační stanice, rozvodny vysokého napětí), telekomunikační zařízení a další plochy technické infrastruktury

Technická infrastruktura - nakládání s odpady (TO)

Hlavní využití:

- plochy staveb a zařízení sloužící pro ukládání a zpracování odpadů

Plochy výroby a skladování

Výroba zemědělská a lesnická (VZ)

Hlavní využití:

- stavby pro zemědělskou výrobu

Výroba lehká (VL)

Hlavní využití:

- plochy výrobních areálů lehkého průmyslu (negativní vliv nad přípustnou mez nepřekračuje hranice areálu)

Plochy vodní a vodohospodářské

Vodní plochy a toky (WT)

Hlavní využití:

- plochy zahrnující pozemky vodních ploch, koryt vodních toků a jiné pozemky určené pro převažující vodohospodářské využití

Plochy zemědělské

Pole a trvalé travní porosty (AP)

Hlavní využití:

- orná půda, trvalé travní porosty

Plochy lesní

Lesní všeobecné (LU)

Hlavní využití:

- pozemky PUPFL

Plochy smíšené nezastavěného území

Smíšené nezastavěného území všeobecné (MU)

Hlavní využití:

- významné plochy krajinné zeleně

KONCEPCE USPOŘÁDÁNÍ KRAJINY

Krajina

Území obce Radovesnice II leží v mírně zvlněné ploché, polabské krajině. Střední část řešeného území je intenzivně zemědělsky obhospodařovaná, s výraznou převahou orné půdy, východní a západní část území je převážně kryta lesy. Nadmořská výška území obce se pohybuje od 216 m n.m. při severozápadním okraji území obce až po 264,9 m n.m. na Holém vrchu při západním okraji území obce. Ve východní části se terén území opět zvedá až na 254 m n. m. v jihovýchodním cípu území.

Geomorfologické členění (Demek, 1987):

Soustava:	Česká tabule
Podsoustava:	Východočeská tabule
Celek:	Východolabská tabule
Podcelek:	Chlumecká tabule
Okrsek:	Krakovanská tabule

Krakovanská tabule je geomorfologický okrsek v jihozápadní části Chlumecké tabule, ležící v okrese Kolín ve Středočeském kraji a v okresech Hradec Králové a Pardubice v Královéhradeckém kraji. Jedná se o plochou pahorkatinu na slínovcích, jílovcích a spongilitech spodního až středního turonu, svrchního turonu až koniakku s pleistocenními říčními štěrky a písky. Povrch tvoří slabě rozčleněný erozně akumulací reliéf staropleistocenních říčních teras Labe a Cidliny.

Řešené území je dle ZÚR součástí oblasti krajinného typu H12 - krajina zvýšených hodnot kulturních a přírodních. Oblasti krajiny zvýšených hodnot kulturních a přírodních odpovídají následujícím charakteristikám, větší výskyt lokalit vyšší přírodní nebo kulturní hodnoty; jejich rozsah přesahuje běžný průměr, ale není důvodem zájmu ochrany přírody a krajiny, její ochranu umožňuje v řadě případů vymezení přírodních parků.

Požadavky na využití - cílové charakteristiky krajiny (dle ZÚR)

Dlouhodobá cílová charakteristika spočívá v dosažení relativně vyváženého poměru ekologicky labilních a stabilních ploch a stabilizaci jejího polyfunkčního charakteru kulturní krajiny.

ZÚR stanovují tyto zásady pro činnost v území a rozhodování o změnách v území:

- a) zachování stávajících přírodních a kulturních hodnot;
- b) neohrozit důvody ochrany přírodních a krajinářských hodnot.

Územní plán se záměrem zachování a zvýšení ekologické stability krajiny a estetických i přírodních hodnot krajiny vymezuje v území prvky ÚSES. Realizace těchto ploch trvalé vegetace bude mít za výsledek významné posílení přírodních hodnot zdejší krajiny.

Pro výsadby krajinné zeleně je nutné použít výhradně původní přirozené druhy dřevin, odpovídající potenciální přirozené vegetaci. V daném území se jedná o jednotku potenciální přirozené vegetace (dle

Neuhäuslové a kol.: Mapa potenciální přirozené vegetace České republiky, Praha 1998): 7 - Černýšová dubohabřina (*Melampyro nemorosii-Carpinetum*).

Jedná se především o následující druhy:

dub zimní řidčeji letní, (*Quercus petraea*, *Q. robur*), bříza bělokorá (*Betula pendula*), habr (*Carpinus betulus*), buk (*Fagus sylvatica*), lípa srdčitá (*Tilia cordata*), jeřáb (*Sorbus aucuparia*), jasan ztepilý (*Fraxinus excelsior*) a javor klen popř. mléč (*Acer pseudoplatanus*, *A. platanoides*) třešeň - *Cerasus avium*).

Územní plán ctí hodnoty krajiny v řešeném území, především lesní i krajinnou zeleň. Územní plán zachovává hodnotnou strukturu lesních porostů, remízů, rozptýlené zeleně a doprovodné zeleně podél vodních toků a komunikací v území.

Pro zachování a posílení krajinářské hodnoty zájmového území je nutná ochrana veškeré stávající krajinné zeleně a doplňování liniové zeleně podél komunikací a vodotečí. Důležitá je ochrana všech významných krajinných prvků a jejich doplňování.

V řešeném území byly zpracovány Komplexní pozemkové úpravy, které územní plán respektuje a přejímá návrh ploch MU, konkrétně se jedná o plochy K.36, K.37, K.38, K.39, K.40, K.41.

Zeleň v sídle

V rámci územního plánu nejsou vymezeny nové plochy pro sídelní zeleň, plochy zeleně jsou dány procentem zastoupení zeleně pro plochy s rozdílným způsobem využití. Veškerá stávající sídelní zeleň je územním plánem zachovávána a ctěna.

Koncepce uspořádání krajiny

Dle Studie vyhodnocení krajinného rázu na území středočeského kraje (I. Vorel 2008) kterou pořídil Středočeský kraj, se řešené území nachází při východní hranici oblasti krajinného rázu ObKR 33 Přeloučsko.

Oblast zahrnuje pahorkatinu na pravém břehu Labe, průlom Labe u Týnce nad Vltavou a malé přesahy předhůří Železných hor do Středočeského kraje jižně od Labe. Je tvořena především Krakovanskou tabulí. Tvoří ji plochá pahorkatina na slínovcích, jílovcích s pleistocenními štěrky a písky. Oblast má slabě rozčleněný erozně akumulací reliéf říčních teras Labe a Cidliny. Jedná se o středně lesnatou oblast s převahou kulturních smrčín, místy s fragmenty doubrav a dubohabřin. Jinak převažuje orná půda. Současná vegetace je silně pozměněna. Na poměry Polabí je však pozoruhodné, že lesy pokrývají téměř polovinu oblasti. Tvoří převážně velké celky, jen na pahorcích při severním okraji a v Týnci jsou i středně velké lesy. Dřevinná skladba je značně změněná. Rozsáhlé lesy na štěrkopískách jsou místo doubravami tvořeny plantážemi borovic, pouze s příměsí dubu a břízy. Lokálně, zvláště při okrajích lesů, se zachovaly nebo opět vyvinuly menší doubravy. Vodní prvky s výjimkou Labe v průlomu u Týnce jsou málo významné. Jsou zastoupeny malými potoky, několika drobnými nádržkami a prameny. Významná je řeka Labe, v průlomu u Týnce nadržaná vysokým jezem, takže šířka hladiny dosahuje 60 - 150 m. Labe působí rozhodně atraktivně. Malých potoků je málo a mimo les spíše mají ráz zaplevelených příkopů. Vlivem plochého reliéfu v nížinné poloze jsou dominanty rázu elevací nevýrazné. Jedinou výjimkou je nápadný přímý a

relativně příkrý jihozápadní svah předhoří Železných hor, především jeho horní hrana; jde o dominantu regionálního významu.

Oblast Přeloučska zasahuje do Středočeského kraje pouze svým západním výběžkem. Náleží ke staré sídelní oblasti Hercynika. Největším a nejvýznamnějším sídlem ve středočeské části oblasti je město Týnec nad Labem na jižní hranici oblasti. Nálezy z různých dob prokazují trvalé osídlení oblasti od mladší doby kamenné. První osídlení nedalekých Lžovic nastalo na pomezí doby bronzové a slezsko-platenické kolem roku 1.200 př. Kr., v oblasti Vinařic bývalo zřejmě kdysi laténské strážní hradiště. Místo v době slovanského osídlení patřilo zřejmě východním Charvatům, kteří tu měli pravděpodobně strážní hradiště, později Slavníkovcům, pak Přemyslovcům a Vršovcům. V roce 1110 se tu sešla dvě vládnoucí knížata z rodu Přemyslovců, a sice pražský kníže Vladislav a olomoucký Oto, aby v Týnci rozřešily svůj spor o tržní právo v Sekyř Kostele. Písemné zmínky o obci Radovesnice se datují od roku 1321. Po dobu dvou staletí se v držení vesnice vystřídalo několik pánů, jako byl Jan z Landštejna, Slavatové, Klusákové. Ještě před tím založená vesnice patřila však od roku 1348 jako příslušenství statku Hradištka panu Petru z Rožmberka. V roce 1607 ves získal císař Rudolf II., který ji připojil k panství Poděbrady.

V oblasti krajinného rázu je třeba dbát o minimalizaci zásahů a zachování významu znaků krajinného rázu, které jsou zásadní nebo spoluurčující pro ráz krajiny a které jsou dle cennosti v rámci státu či regionu jedinečné nebo význačné. Jedná se o následující zásady ochrany krajinného rázu, z nichž některé jsou obecně použitelné pro ochranu přírody a krajiny a některé pro územně plánovací činnost:

- Ochrana vegetačních prvků liniové zeleně podél vodních toků a vodních ploch jakožto důležitých prvků prostorové struktury a znaků přírodních hodnot (Koridor Cidliny, drobné vodoteče v zemědělské krajině)
- Doplnování dřevinné vegetace v intenzivně obhospodařované zemědělské krajině
- Respektování struktury zemědělské krajiny se zachováním stop historické kultivace a vztahu zemědělských ploch ke struktuře lesních porostů
- Respektování vztahu zemědělských sídel a krajinného rámce
- Respektování dochované a typické urbanistické struktury. Rozvoj venkovských sídel bude v cenných polohách orientován do současně zastavěného území (s respektováním znaků urbanistické struktury) a do kontaktu se zastavěným územím.
- Omezení rozsahu a dimenzí rozvoje sídel
- Zachování dimenze, měřítka a hmot tradiční architektury u nové výstavby situované v cenných lokalitách se soustředěnými hodnotami krajinného rázu
- Zachování měřítka a formy tradičních staveb při novodobém architektonickém výrazu u nové výstavby v polohách mimo kontakt s cennou lidovou architekturou
- Zachování siluet a charakteru okrajů obcí s cennou architekturou, urbanistickou strukturou a cennou lidovou architekturou.
- Respektovat stavby hlavní odvodňovací zařízení (dále jen HOZ) a zachovat jejich funkčnost.

- Je nutné zachovat podél zakrytých úseků HOZ nezastavěný manipulační pruh o šíři 4m od osy potrubí na obě strany a podél otevřených HOZ 6m oboustranný manipulační pruh.
- Do HOZ nevypouštět žádné odpadní ani dešťové vody.
- V případě provádění jednotlivých výsadeb okolo HOZ je možná výsadba pouze po jedné straně ve vzdálenosti min. 3m od vrchní hrany u otevřených HOZ, a u zakrytých ve vzdálenosti min. 4m od osy potrubí.
- Podél staveb HOZ nebude navržen žádný nový prvek systému ekologické stability krajiny.

Územní systém ekologické stability

Hlavním cílem vytváření územních systémů ekologické stability krajiny je trvalé zajištění biodiverzity, biologické rozmanitosti, která je definována jako variabilita všech žijících organismů a jejich společenstev a zahrnuje rozmanitost v rámci druhů, mezi druhy a rozmanitost ekosystémů.

Podstatou územních systémů ekologické stability je vymezení sítě přírodě blízkých ploch v minimálním územním rozsahu, který už nelze dále snižovat bez ohrožení ekologické stability a biologické rozmanitosti území. Je však zřejmé, že vymezení, ochrana a případné doplňování chybějících částí této sítě je pouze jedním z kroků k trvale udržitelnému využívání krajinného prostoru, protože existence takovéto struktury v území nemůže ekologickou stabilitu ani biodiverzitu zajistit sama o sobě; je pouze jednou z nutných podmínek pro její zajištění.

Zákon č. 114/1992 Sb., o ochraně přírody a krajiny, v platném znění, územní systém ekologické stability definuje jako vzájemně propojený soubor přirozených i pozměněných, avšak přírodě blízkých ekosystémů, které udržují přírodní rovnováhu. Vymezení a hodnocení ÚSES patří podle tohoto zákona mezi základní povinnosti při obecné ochraně přírody a provádí ho orgány územního plánování a ochrany přírody ve spolupráci s orgány vodohospodářskými, ochrany zemědělského půdního fondu a státní správy lesního hospodářství. Ochrana systému ekologické stability je povinností všech vlastníků a nájemců pozemků tvořících jeho základ, jeho vytváření je veřejným zájmem, na kterém se podílejí vlastníci pozemků, obce i stát.

Z hlediska územního plánování představují ÚSES jeden z limitů využití území (§2 stavebního zákona), který je třeba při řešení územního plánu respektovat jako jeden z „předpokladů zabezpečení trvalého souladu všech přírodních, civilizačních a kulturních hodnot v území“.

Zpracování návrhu ÚSES vycházelo z metodiky MŽP ČR "Metodika vymezení územního systému ekologické stability", L. Bínová a spolupracovníci, MŽP Praha, 2017.

Jako podklad pro zpracování plánu ÚSES byly použity údaje z ÚAP.

V rámci návrhu územního plánu Radovesnice II byly prvky ÚSES převzaty z Plánu ÚSES pro ORP Kolín (Friedrich A., EKOTOXA s.r.o., 2022).

Součástí návrhu ÚSES jsou i interakční prvky. Interakční prvek je doplňkovou skladebnou částí ÚSES, která posiluje interakci ekologicky stabilnějších a méně stabilních ekosystémů, a tím ty méně stabilní pomáhá stabilizovat. Konkrétně zprostředkovává příznivé působení biocenter a biokoridorů na okolní, ekologicky méně stabilní krajinu (zpravidla na intenzivně využívané zemědělské plochy). Interakční

prvky jsou v návrhu ÚP tvořeny převážně významnými krajinnými prvky dle §3 zák. č. 114/1992 Sb. v platném znění.

Při realizaci lokálního ÚSES bude nutné brát v úvahu současný stav krajiny a časové parametry vzhledem k cílovému stavu ÚSES. Prvky ÚSES je vhodné budovat postupně za pomoci přirozené sukcese. Uměle není možné přirozený porost vytvořit. Na základě empirických poznatků jsou potřebná tato časová rozpětí pro regeneraci narušených nebo vznik nových typů ekosystémů.

1 - 4 roky - společenstva jednoletých plevelů a jejich fauna

8 - 15 let - vegetace eutrofních stojatých vod

10 - 15 let - vegetace mezí a větrolamů bez specializovaných druhů desetiletí - xerothermní nebo hydrofilní nelesní společenstva a

to často jen s neúplnou druhovou garniturou

staletí - vznik vyspělých karbonátových profilů v půdě, vznik lesní geobiocenózy včetně specializovaných lesních druhů vyšších rostlin

tisíciletí - vznik vyspělých humusových profilů vývojově zralých půd reprodukce zaniklého klimaxového společenstva s druhově nasycenými společenstvy v dané krajině

Předkládaný plán územního systému ekologické stability je dalším krokem, který směřuje k aktivnímu přístupu při zabezpečování ekologické stability krajiny. Vymezení ÚSES dává pouze předpoklad k založení biocentra a biokoridorů (stabilních ploch), které by měly být základem pro rozvíjení nutných prvků a procesů zvyšujících odolnost krajiny k antropickým tlakům. Dalšími nutnými předpoklady k větší stabilitě krajiny jsou ekologičtější způsoby hospodaření jak v lese, tak i na zemědělské půdě, zajištění čistoty ovzduší, vod atd.

Tabulková část

V tabulkové části jsou popsány prvky ÚSES (biocentra a biokoridory) v řešeném území.

Tab. 10:

Prvek Název	Kód biochory	Kod STG	Potenciální fyziotypy	Současný stav	Cílový stav	Návrh opatření	Výměra [ha]	Legislativní stav
1	2	3	4	5	6	7	8	9
Biocentra								
Regionální								
RBC.980 (282)* Proudnický rybník	2RB	2A4	MT, LO	M1, T1	LE, TBLD	2	2,8584**	Plán ÚSES
Lokální								
LBC.65 Za Rozehnalý	2RB, 2RU	2BD4	HD, AD	L3	LE	2	6,2738	Plán ÚSES
LBC.67 V kuchyňce	2RB	2A-AB4	HD, AD	L7, L3, X10	LE	2	5,1824	Plán ÚSES
LBC.68 U Radovesnic II	2RE	3BC-C4-5	MT, LO	X2, X14, X7	LE, TBLD	1	3,4730	Plán ÚSES
LBC.79 Pod Dománovickým vrchem	2PB, 2RB	2BD4	HD	L3, X10	LE	2	6,2768	Plán ÚSES
LBC.80* Žiželický les	2RB	2BD4	HD	L3, X9, L7, X12, K3	LE	2	1,1522**	Plán ÚSES
LBC.81* Dománovický les	2RB	2BD4	HD	L3, X10, X9	LE	2	19,2002**	Plán ÚSES
LBC.83 Podstáj	2PB, 2RB	2BD4	HD	L3, X9	LE	2	9,7164	Plán ÚSES
LBC.84 U studánky	2RB	2BD4	HD, AD	L3, X10	LE	2	4,6815	Plán ÚSES
LBC.229 V rybníku	2RE	3BC-C4- 5, 2BD3	MT, LO	X2, X14	LE, TBLD, VMS	1	3,9005	Plán ÚSES
Biokoridory								
Nadregionální								

Prvek Název	Kód biochory	Kod STG	Potenciální fyziotypy	Současný stav	Cílový stav	Návrh opatření	Výměra [ha]	Legislativní stav
NRBK.72 (351)* Polabský luh- Bohdaneč - borová osa	2Do	2A4	AD	L7, X10	LE	2	1,2400**	Plán ÚSES
Regionální								
RBK.1271 (350)* K72-Žehuňská obora	2PB, 2RB	2A-AB4, 2BD4	HD	L3, L7, X9, X10	LE	2	2,8427**	Plán ÚSES
RBK.1271 (356) K72-Žehuňská obora	2PB	2BD4	HD	L3, X9	LE	2	2,0336	Plán ÚSES
RBK.1271 (357)* K72-Žehuňská obora	2RB	2BD4	HD	L3	LE	1	0,4300**	Plán ÚSES
RK.1271 (358) K72-Žehuňská obora	2RB	2BC-C4	HD, MT	M1, X2	LE, TBLD	3	2,8003	Plán ÚSES
Lokální								
LBK.226* Ohařský potok - Ve starém	2RE	2BD-BC4	HD, LO, MT	X7, X14	LE, TBLD	3	0,5474**	Plán ÚSES
LBK.227* Lipec	2RB, 2RU	2BC-C7b	HD, AD	L7, X9	LE	2-3	1,4654**	Plán ÚSES
LBK.228 V Lachanduli	2RE, 2RB	2BC-C4	HD, AD, MT	X2, L3, X10	LE, TBLD	2-3	3,0529	Plán ÚSES
LBK.230* U videňské silnice	2RB, 2RU	2A-AB4	HD, AD	L3, L7, X10	LE	1-2	2,4791**	Plán ÚSES
LBK.232* Rozehnaly	2RB, 2RE, 2RU	2BD2	HD, AD, MT	L7, L3, X2, X5	LE, TBLD	2	1,4607**	Plán ÚSES
LBK.249* Bukovská	2PB	2BD4	HD, AD	L3, X9	LE	2	0,5102**	Plán ÚSES
LBK.250 Hřeben	2RB	2BD4	HD, AD, MT	L3, X10	LE, TBLD	1-2	1,3067	Plán ÚSES
LBK.251 V osmnácti	2RE, 2RB	2B-BD3-4	HD, AD, MT	L3, X2, X9	LE, TBLD	3	3,0450	Plán ÚSES
LBK.631* Radovesnický potok	2RE	3BC-C4-5	HD, MT	X2	LE, TBLD, VMS	3	2,2155**	Plán ÚSES

Vysvětlivky

Sloupec 1

*část prvku zasahuje mimo řešené území

Sloupec 3 (Kód STG)

STG jsou v území stanoveny dle BPEJ a na lesních půdách dle SLT.

Sloupec 4 (Potenciální fyziotypy)

LO - mokřadní a pobřežní křoviny a lesy

MT - hygrofilní a mezofilní trávníky (louky, pastviny a slaniska)

HD - habrové a lipové doubravy (dubohabřiny)

AD - acidofilní březové, borové a jedlové doubravy

Sloupec 5 (Současný stav)

M1 - rákosiny a vegetace vysokých ostřic

T1 - louky a pastviny

K3 - vysoké mezofilní a xerofilní křoviny

L3 - dubohabřiny

L7 - acidofilní doubravy

X2 - intenzivně obhospodařovaná pole

X7 - ruderalní bylinná vegetace mimo sídla

X9 - lesní kultury s nepůvodními dřevinami

X10 - paseky s podrostem původního lesa

X12 - nálety pionýrských dřevin

X14 - vodní toky a nádrže bez ochranné významné vegetace

Sloupec 6 (cílový stav)

LE - lesní ekosystémy

TBLD - travinobylinná lada s dřevinami

VMS - vodní a mokřadní společenstva

Sloupec 7 (návrh opatření)
1 - bez opatření
2 - s dílčími opatřeními
3 - založit
Sloupec 8 (výměra [ha])
** výměra prvku v řešeném území
Sloupec 9 (legislativní stav)
Plán ÚSES - zprac. dle plánu ÚSES pro ORP Kolín

f) Zdůvodnění koncepce veřejné infrastruktury

Plochy občanského vybavení

Základní občanská vybavenost je v Radovesnicích na obvyklé úrovni odpovídající charakteru a velikosti obce.

Obec má vlastní budovu obecního úřadu, kde se nachází pošta, knihovna a obchod se smíšeným zbožím, mateřskou školu, kulturní dům a hřbitov.

Nadstandardní má obec sportovní vybavení, neboť v jižním sektoru Radovesnic se nachází sportovní areál s koupalištěm a fotbalovým hřištěm.

Územní plán nenavrhuje plochy občanské vybavenosti, tu je možno budovat v rámci ploch bydlení a ploch smíšených obytných. Stávající plochy občanské vybavenosti jsou v území stabilizovány.

Občanské vybavení - ochrana obyvatelstva

- Varování a vyrozumění obyvatelstva je zabezpečeno pomocí sirény.
- Pro účely shromažďování a provizorního ubytování evakuovaného obyvatelstva bude využita základní škola.
- V případě ohrožení území obce bude evakuace obyvatelstva probíhat z veřejného prostranství u obecního úřadu
- Na území obce lze jako hromadné stravovací zařízení využít jídelnu mateřské školy
- Uskladnění nezbytného množství materiálu civilní ochrany bude zajištěno v budově obecního úřadu.
- Pro zabezpečení obyvatelstva je k dispozici nemocnice v Kolíně.
- Zdroje nebezpečných látek se v řešeném území nenacházejí.
- K záchranným likvidačním a obnovovacím pracím a přežití obyvatelstva budou využity pozemky fotbalového hřiště.

Plochy veřejných prostranství

Územní plán nenavrhuje konkrétní plochy veřejných prostranství v zastavitelných plochách. Konkrétní plochy veřejných prostranství jejichž součástí bude komunikace navrhne následující dokumentace.

Dopravní infrastruktura

Koncepce dopravní infrastruktury je v území dostatečná a územní plán ji respektuje a stabilizuje prostřednictvím ploch DS a PU.

Silniční doprava

Hlavní dopravní osu, řešeného území, tvoří silnice III/32711. Na tuto silnici navazují komunikace III/32712 a 32718, v severní části Radovesnic.

Z nadřazené územně plánovací dokumentace nevyplývají žádné požadavky na úpravu výše uvedených komunikací.

Místní komunikace

Úseky silnic procházející obcí zajišťují přímou obsluhu objektů.

Místní komunikace navazují na tyto silnice a zajišťují obsluhu objektů a propojení jednotlivých částí obce. Územní plán navrhuje místní obslužné komunikace v krajině v souladu s KPÚ, konkrétně se jedná o plochy Z.11, Z.12, Z.13, Z.14, Z.15, Z.16, Z.17, Z.18, Z.19, Z.20, Z.21, Z.22, Z.23, Z.24, Z.25, Z.26, Z.27, Z.28, Z.29, Z.30, Z.31, Z.33, Z.33, Z.42 a Z.43.

Zemědělská doprava

Zemědělská doprava bude využívat stávající silnice III. třídy, místní komunikace a stávající cestní síť.

Komplexní pozemkové úpravy katastru jsou zpracovány a územní plán převzal návrh místních komunikací v krajině.

Železniční doprava

Řešeným územím neprochází železniční trať.

Letecká doprava

V řešeném území se nenachází letištní plocha.

Parkovací a odstavné plochy

Územní plán nenavrhuje veřejné parkoviště. Parkovací stání budou vždy řešena v dostatečné kapacitě, v rámci realizovaného záměru, který vyvolá potřebu, nových parkovacích ploch, tzn. např. parkování bude řešeno přímo na pozemcích rodinných domů, případně v rámci veřejných prostranství jehož součástí je místní komunikace, která zajišťuje přístup k rodinným domům.

Cyklostezky a cyklotrasy

V řešeném území se nenachází žádná cyklostezka.

Technická infrastruktura

Zásobování vodou

Obec má v současné době vydané stavební povolení na vodovod a začíná jej realizovat. Územní plán toto respektuje.

Budoucí vodovod navazuje na stávající vodovod v obci Žíželice. Přivaděč pitné vody je napojen na stávající síť ve zmíněné obci Žíželice v ulici Prokopova, dále je trasa přivaděče vedena po obecní komunikaci, kde bude příčně křížit dálnicí D11. Za dálnicí je trasa navržena opět po obecních komunikacích (ve správě obce Žíželice a Radovesnice II) až k navržené ATS stanici, která je umístěna na obecním pozemku vedený v katastru jako orná půda cca 800 m od obce Radovesnice II severovýchodním směrem. ATS stanice bude sloužit jako záložní pro případ nedostatečného tlaku pro protipožární účely. Z ATS stanice jsou rozvodné řady vedeny převážně po pozemcích obce Radovesnice II a část v komunikacích ve správě KSÚS Středočeského kraje.

Tab. 11: Bilance potřeb pitné vody

Označení plochy změn	Počet rodinných domů	Počet obyvatel	Průměrná denní potřeba m ³ /d	Max. denní potřeba m ³ /d	Max. hodinová potřeba l/s
Z.2	2	7	0,3	0,405	0,008
Z.3	12	42	1,8	2,430	0,051
Z.4	0	0	0	0,000	0,000
Z.5	0	0	0	0,000	0,000
Z.6	0	0	0	0,000	0,000
Z.7	1	4	0,15	0,203	0,004
Z.8	1	4	0,15	0,203	0,004
Z.9	8	28	1,2	1,602	0,034
Z.10	15	53	2,25	3,038	0,063
Celkem	39	137	5,85	7,898	0,165

Návrh územního plánu je v souladu s Plánem rozvoje vodovodů a kanalizací Středočeského kraje. Stavby a činnosti v řešeném území budou respektovat ochranná pásma vodovodních řadů.

Vedení a zařízení základní technické vybavenosti je možné umístit v souladu s podmínkami využití území jednotlivých ploch s rozdílným způsobem využití.

Koncepce zásobování pitnou vodou zůstane i po naplnění zastavitelných ploch pro bydlení i nadále beze změn.

Likvidace odpadních vod

Koncepce likvidace odpadních vod se nemění.

V Rozehnělech není vybudována kanalizace a likvidace odpadních vod probíhá individuálně.

V Radovesnicích II je vybudovaný systém veřejné kanalizace. V obci je ČOV pro 400 EO. Areál čistírny odpadních vod se nachází v jižní části sídla u Radovesnického potoka a územní plán navrhuje jeho rozšíření prostřednictvím plochy Z4. ČOV bude intenzifikována a její kapacita bude navýšena o 100EO.

Tab.12: Bilance odpadních vod ze zastavitelných ploch

Označení plochy změn	Plochy RZV	Rozloha (ha)	Počet RD	Počet obyvatel	max. produkce odpadních vod (l/s)
Z.2	BV	0,2598	2	7	0,05495
Z.3	BV	1,599	12	42	0,3297
Z.4	TW	0,0378	0	0	0

Označení plochy změn	Plochy RZV	Rozloha (ha)	Počet RD	Počet obyvatel	max. produkce odpadních vod (l/s)
Z.5	SV	0,1989	0	0	0
Z.6	BV	0,1124	0	0	0
Z.7	BV	0,1413	1	3,5	0,027475
Z.8	BV	0,1953	1	3,5	0,027475
Z.9	BV	0,801	8	28	0,2198
Z.10	SV	1,6575	15	52,5	0,412125
Zastavitelné plochy celkem		5,003	39	136,5	1,071525

Dešťové vody

Srážkové vody se musí přednostně zasakovat vhodným technickým zařízením do terénu (vegetační plochy a pásy, zatravnovací tvárnice, příkopy a vsakovací jámy apod.) na pozemcích producentů, nebo odvádět samostatnou dešťovou kanalizací do recipientu.

Pokud jsou srážkové vody znečištěné (např. úkapy ropných látek z parkovišť a ostatních nezastřešených ploch) je nutné je před vypouštěním do dešťové kanalizace předčistit v souladu s povolením vodoprávního úřadu takovým způsobem, aby byly dodrženy imisní standardy ukazatelů přípustného znečištění povrchových vod.

Zásobování el. energií

Koncepce zásobování el. energií se v řešeném území nemění.

Obec je zásobována el.energií z venkovního vedení VN 22 kV. Územní plán nenavrhuje nové trafostanice. Ty je možno budovat, v závislosti na aktuální potřebě, jako nezbytnou technickou infrastrukturu.

Bilance potřeby elektrické energie zastavitelných ploch bydlení a ploch smíšených obytných je uvedena v následující tabulce.

Tab.13: Bilance potřeby el. energie.

Zastavitelné plochy s rozdílným způsobem využití	Instalovaný výkon	Soudobý výkon
	[kW]	[kW]
Radovesnice II		
RZV - BV (60 RD)	1 020	408

specifický příkon pro rodinný dům: 17 kW
součinitel soudobosti: 0,4

Zásobování plynem

Obec je kompletně plynofikována. Koncepce zásobování plynem je vyhovující a nebude se v důsledku rozvoje obce měnit.

Tab. 14: Bilance potřeby zemního plynu zastavitelných ploch bydlení je uvedena v následující tabulce:

Zastavitelné plochy s rozdílným způsobem využití	Průměrná potřeba	Maximální potřeba
	[tis.m ³ /rok]	[m ³ /h]
Plochy bydlení-v rodinných domech Plochy smíšené obytné - venkovské (60 RD)	240	198

průměrná specifická potřeba ZP pro RD: 4 000 m³.rok⁻¹
maximální hodinová potřeba ZP pro RD : 3,3 m³.hod⁻¹

Spoje, zařízení spojů

Koncepce v oblasti spojů se územním plánem nemění a případné nové trasy spojových kabelů lze realizovat jako nezbytnou technickou infrastrukturu v rámci ploch s rozdílným způsobem využití. Stávající kabelová vedení jsou územním plánem respektována.

Likvidace tuhých domovních odpadů

Likvidace komunálních odpadů, v řešeném území, probíhá v souladu s programem odpadového hospodářství obce tzn. svozem a ukládáním na skládku mimo řešené území obce.

10. Vyhodnocení účelného využití zastavěného území a vyhodnocení potřeby vymezení zastavitelných ploch.

Územní plán vychází z koncepce navržené původním územním plánem, ale v důsledku využití již řady zastavitelných ploch z původní ÚPD bylo nutné rozšířit zastavitelné plochy, tak aby byla pokryta aktuální i budoucí potřeba obyvatel v Radovesnicích II.

Obec v minulosti nedisponovala kapacitní ČOV a z tohoto důvodu nebyl žádoucí bytový rozvoj do doby navýšení kapacity ČOV.

Další zásadní překážkou pro přirozený rozvoj obce byl nedostatek pitné a užitkové vody v obci a zejména pak absence veřejného vodovodu. V současné době je již vodovod v realizaci a dle předpokladů bude na podzim v roce 2023 zprovozněn.

Výše uvedené dva zásadní problémy v technické infrastruktuře, které zabrzdlily rozvoj obce, jsou v současné době odstraněny, a proto je možné navrhovat tento rozvoj zastavitelných ploch pro bydlení a pro plochy smíšené obytné.

Zároveň jsou již využity téměř všechny stávající rodinné domy v zastavěném území, které dříve soužily k rekreaci anebo byly úplně bez využití.

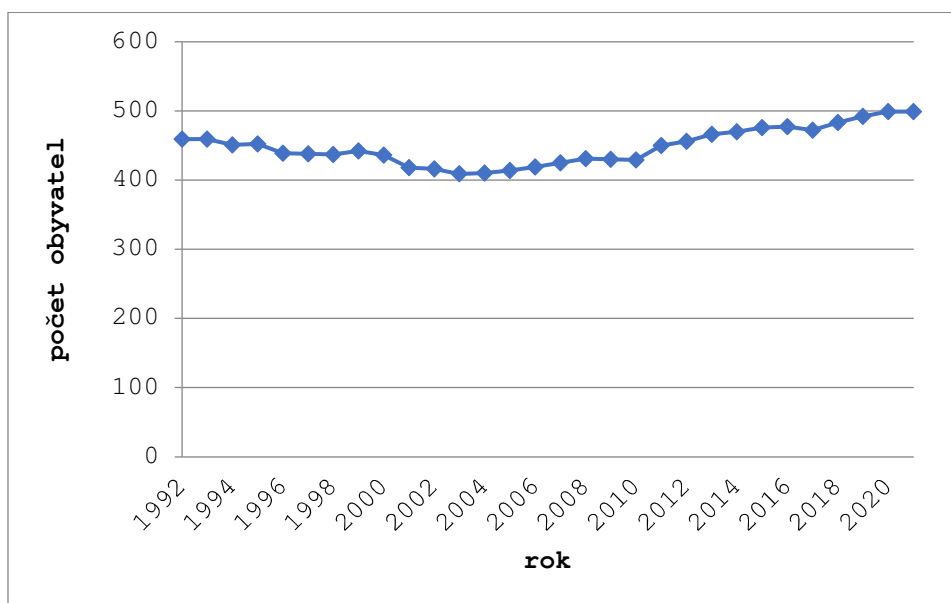
Tab. 15: Vývoj počtu obyvatel obce Radovesnice II 1992 - 2021 (podle průběžné evidence - k 1. 1. daného roku)

Rok	1992	1993	1994	1995	1996	1997	1998	1999
Počet obyvatel	459	459	451	451	439	438	437	442
Rok	2000	2001	2002	2003	2004	2005	2006	2007
Počet obyvatel	436	418	416	409	410	414	419	425
Rok	2008	2009	2010	2011	2012	2013	2014	2015

Počet obyvatel	425	425	430	429	450	456	456	456
Rok	2016	2017	2018	2019	2020	2021		
Počet obyvatel	477	472	483	483	499	499		

Zdroj: Český statistický úřad

Obr. 7: Vývoj počtu obyvatel obce Radovesnice II v letech 1992 – 2021 (podle průběžné evidence – k 1. 1. daného roku)



Zdroj: Český statistický úřad

Graf celkového přírůstku počtu obyvatel v podstatě kopíruje křivku migračního přírůstku. Počet přistěhovalých dlouhodobě převyšuje počet vystěhovalých. Přírozený přírůstek dosahuje nižších hodnot. Počet narozených převyšuje počet zemřelých. Nicméně nejmladší generace se sem dostávají díky migraci, kdy se často přistěhují mladé rodiny s dětmi.

Odborný odhad potřeby vymezení nových zastavitelných ploch pro bydlení:

Požadavky vyplývající z demografického vývoje	20 RD
Požadavky vyplývající z polohy obce	10 RD
Požadavky vyplývající ze společného soužití	5 RD
Požadavky vyplývající z nechtěného soužití	5 RD

Celková potřeba RD 40 RD

Územní plán navrhuje zastavitelné plochy pro 39 rodinných domů, což odpovídá odbornému odhadu potřeby vymezení nových zastavitelných ploch.

11. Vyhodnocení koordinace využívání území z hlediska širších vztahů v území.

Radovesnice II leží ve Středočeském kraji, přibližně 20 km severo-východně od města Kolín a sousedí s následujícími obcemi:

- Žiželice
- Uhlířská Lhota
- Lipec
- Ohaře
- Polní Chrčice
- Dománovice
- Choťovice

Obec se skládá ze dvou místních částí a to Radovesnic II a sídla Rozehnalý, které jsou severně od Radovesnic II.

Obr. 8: Poloha obce Radovesnice II



Zdroj: mapy.cz

Pro návrh územního plánu bylo podstatné, z hlediska širších územních vztahů zajistit návaznost prvků ÚSES.

Územní plán respektuje technickou a dopravní infrastrukturu, která je v širších územních vztazích stabilizována.

12. Vyhodnocení splnění požadavků zadání nebo vyhodnocení splnění požadavků obsažených v rozhodnutí zastupitelstva obce o obsahu změny územního plánu pořizované zkráceným postupem, popřípadě vyhodnocení souladu

- se schváleným výběrem nejvhodnější varianty a podmínkami k její úpravě v případě postupu podle § 51 odst. 2 stavebního zákona, Územní plán je vypracován invariantně.
- s pokyny pro zpracování návrhu územního plánu v případě postupu podle § 51 odst. 3 stavebního zákona,
- s pokyny pro přepracování návrhu v případě postupu podle § 53 odst. 3 stavebního zákona,

Územní plán má zpracovaný návrh v souladu se schváleným zadáním ÚP Radovesnice II.

- **s pokyny k úpravě návrhu územního plánu v případě postupu podle § 54 odst. 3 stavebního zákona,**

Bude případně doplněno na základě výsledku jednání zastupitelstva obce.

- **s rozhodnutím o pořízení územního plánu nebo jeho změny a o jejím obsahu v případě postupu podle § 55 odst. 3 stavebního zákona.**

§ 55 odst. 3 stavebního zákona se procesu pořízení ÚP netýká.

Územní plán je vypracován v souladu se schváleným zadáním:

- Územní plán respektuje základní urbanistickou koncepci stanovenou platným územním plánem obce a jeho Změnami, tzn. rozvoj obce prostřednictvím ploch bydlení je soustředěn po obvodu zastavěného území, zejména v jeho jižní a severní části Radovesnic a v západní části prostřednictvím ploch smíšených obytných, které umožní zemědělskou malovýrobu. Rozehnalý jsou územním plánem stabilizovány.
- Zastavitelné plochy jsou vymezovány tak, aby minimalizovaly zábor krajiny a v maximální míře respektují a chrání: urbanistické hodnoty sídla, kulturní hodnoty, architektonické a civilizační hodnoty, prostřednictvím ploch s rozdílným způsobem využití.
- Územní plán Radovesnice II stanovil podmínky pro využití ploch s rozdílným způsobem využití (hlavní využití, dále přípustné využití, nepřípustné využití, případně podmíněně přípustné využití se stanovením konkrétní podmínky).
- Podmínky pro využití navržených ploch v dostatečné podrobnosti určují parametry, které je nutné respektovat při využití území, především při návrhu, realizaci a užívání staveb. Plošné a prostorové uspořádání ploch stávající zástavby i nově vymezovaných ploch nepřekročí dosavadní výškovou hladinu tradiční zástavby obce a zohlednění dosavadní charakter a strukturu zástavby. Pro zastavitelné plochy je stanovena intenzita využití pozemků.
- Územní plán respektuje všechny stávající limity využití území vyplývající z ÚAP a doplňujících průzkumů a rozborů, které jsou vyznačeny v grafické části odůvodnění Územního plánu Radovesnice II v koordinačním výkrese.
- Územní plán stabilizuje plochy občanské vybavenosti.
- Územní plán stabilizuje a chrání plochy veřejné zeleně v centru obce s možností realizace obecního mobiliáře, dětských hřišť apod.
- Územní plán respektuje stabilizované dopravní plochy vč. ochranných pásem na území obce, zejména stávající systém komunikací.
- Nově vymezené zastavitelné plochy jsou dopravně napojeny na stávající dopravní strukturu obce.
- Jsou respektovány stávající autobusové zastávky.
- Územní plán respektuje stávající technickou infrastrukturu včetně ochranných pásem.

- Územní plán posoudil a vyhodnotil dostatečnou kapacitu stávající technické infrastruktury pro možné napojení nově vymezených zastavitelných ploch.
- Územní plán respektuje stávající likvidaci odpadních vod na místní ČOV a respektuje vydané stavební povolení pro stavbu vodovodu.
- Územní plán navrhl plochy odpovídající potřebám obce z hlediska požadavků na civilní ochranu obyvatel.
- Územní plán upřesnil průběh nadregionálního biokoridoru NK 72- Polabský luh - Bohdaneč, rozsah regionálního biocentra RC980 - Proudnický rybník a regionálního biokoridoru RK 1271- K72 - Žehuňská obora.
- Územní plán navrhl lokální systém ÚSES, v návaznosti na prvky ÚSES vymezené v sousedních obcích a v souladu s Plánem ÚSES pro ORP Kolín.
- Územní plán obsahuje návrh záboru pozemků ZPF, v tabulkovém a grafickém přehledu záborů s uvedením charakteru záboru a konkrétních údajů o výměře, kultuře a BPEJ.
- Územní plán respektuje pozemky určené k plnění funkcí lesa (dále jen „PUPFL“).
- Územní plán nenavrhuje plochy a koridory, ve kterých bude rozhodování o změnách v území podmíněno vydáním regulačního plánu.
- Územní plán nenavrhuje plochy, ve kterých bude rozhodování o změnách v území podmíněno uzavřením dohody o parcelaci.
- Územní plán nenavrhuje cykloturistické a turistické trasy, neboť stávající prostupnost krajiny formou polních cest je dostatečná a v případě potřeby budování těchto cest je možno je umístit i v nezastavěném území obce.
- Územní plán zachovává a kultivuje urbanistické hodnoty, prostřednictvím podmínek stanovených v charakteru a struktuře zástavby a v podmínkách stanovených pro plochy s rozdílným způsobem využití.
- Územní plán respektuje veškeré objekty ústředního seznamu ochrany přírody a krajiny (Dománovický les, Louky u rybníka Proudnice, Žiželický les, Dub letní v Podstáji II/III, Dub letní v Plačku, Dub letní silný v Podstáji).

Návrh územního plánu je zpracován v souladu se Zadáním územního plánu obce.

13. Výčet záležitostí nadmístního významu, které nejsou řešeny v zásadách územního rozvoje (§ 43 odst.1 stavebního zákona), s odůvodněním potřeby jejich vymezení.

Územní plán nenavrhuje záležitosti nadmístního významu.

14. Výčet prvků regulačního plánu s odůvodněním jejich vymezení

Územní plán nenavrhuje prvky regulačního plánu.

15. Vyhodnocení předpokládaných důsledků navrhovaného řešení na zemědělský půdní fond a pozemky určené k plnění funkce lesa

Vyhodnocení předpokládaných důsledků navrhovaného řešení na zemědělský půdní fond (ZPF)

Návrh územního plánu Radovesnice předpokládá rozvoj sídla též na pozemcích vedených jako zemědělská půda.

Na vývoj půd v zájmovém území měl hlavní vliv reliéf terénu, půdotvorný substrát a klimatické poměry. Půdy v zájmovém území jsou popsány bonitovanými půdně ekologickými jednotkami (dále BPEJ). Vlastnosti BPEJ jsou vyjádřeny pětimístným číselným kódem. První číslo v kódu BPEJ charakterizuje klimatický region, druhé dvojčíslí charakterizuje hlavní půdní jednotky a poslední dvojčíslí charakterizuje kombinaci sklonitosti a expozice, přičemž poslední číslo charakterizuje skeletovitost a hloubku půdy.

Rozvojem obce plánovaným v rámci návrhu ÚPD jsou postiženy půdy těchto BPEJ:

3.03.00, 3.06.00, 3.21.12, 3.22.12, 3.22.13, 3.23.12, 3.23.13, 3.53.01, 3.55.00, 3.61.00

Jedná se o půdy následujících charakteristik:

Charakteristika klimatického regionu

3 - klimatický region T3 - teplý, mírně vlhký

Charakteristiky hlavních půdních jednotek

03 - Černozemě černické, černozemě černické karbonátové na hlubokých spraších s podložím jílu, slínů či teras, středně těžké, bezskeletovité, s vodním režimem příznivým až mírně převlhčeným.

06 - Černozemě pelické a černozemě černické pelické na velmi těžkých substrátech (jílech, slínech, karpatském flyši a terciérních sedimentech), těžké až velmi těžké s vylehčeným orničním horizontem, ojediněle štěrkovité, s tendencí povrchového převlhčení v profilu.

21 - Půdy arenického subtypu, regozemě, pararendziny, kambizemě, popřípadě i fluvizemě na lehkých, nevododržných, silně vysušných substrátech.

22 - Půdy jako předcházející HPJ 21 na mírně těžších substrátech typu hlinitý písek nebo písčité hlína s vodním režimem poněkud příznivějším než předcházející.

23 - Regozemě arenické a kambizemě arenické, v obou případech i slabě oglejené na zahliněných písčích a štěrkopísčích nebo terasách, ležících na nepropustném podloží jílu, slínů, flyše i terciérních jílu, vodní režim je značně kolísavý, a to vždy v závislosti na hloubce nepropustné vrstvy a mocnosti překryvu.

53 - Pseudogleje pelické planické, kambizemě oglejené na těžších sedimentech limnického terciéru (sladkovodní svrchnokřídové a terciérní uloženiny), středně těžké až těžké, pouze ojediněle středně skeletovité, málo vodopropustné, periodicky zamokřené.

55 - Fluvizemě pefitické, arenické stratifikované, černice arenické i pararendziny arenické na lehkých nivních uloženinách, často s podložím teras, zpravidla písčité, vysušné.

61 - Černice pelické i černice pelické karbonátové na nivních uloženinách, sprašových hlínách, spraších, jílech i slínech, těžké i velmi těžké, bez skeletu, sklon k převlhčení.

Charakteristiky sklonitosti a expozice (čtvrté číslo kódu BPEJ)
 0 - úplná rovina až rovina se všesměrnou expozicí
 1 - mírný sklon (3-7°) se všesměrnou expozicí

Charakteristiky skeletovitosti a hloubky půdy (pátá číslice kódu BPEJ)

0 - bezskeletovitá, s příměsí, hluboká
 1 - bezskeletovitá, s příměsí, slabě skeletovitá, hluboká, středně hluboká
 2 - slabě skeletovitá, hluboká
 3 - středně skeletovitá, hluboká

Přehled rozvojových ploch s uvedením záborů ZPF

lokality	způsob využití	plocha lokality (dle KN) [ha]	parcely (dle KN)	plocha záboru parcel dle KN [ha]	BPEJ (dle KN)	třída ochrany	výměra záboru zem. p. dle BPEJ [ha]	druh pozemku (dle KN)	Investice do půdy
Z. 2	BV	0,2599	1462	0,2599	3.23.12	4	0,2599	orná půda	0,2599
Z. 3	BV	1,6017	1393	0,6624	3.03.00	1	0,0631	orná půda	1,5214
					3.23.12	4	0,5993	orná půda	
			1394	0,9393	3.23.12	4	0,9393	orná půda	
Z. 4	TW	0,0378	235/1	0,0066	3.03.00	1	0,0066	trvalý travní porost	
Z. 5	SV	0,1989	1335	0,1989	3.22.13	5	0,1307	orná půda	0,1859
					3.23.12	4	0,0682	orná půda	
Z. 6	BV	0,1122	1333	0,1122	3.22.13	5	0,1122	orná půda	0,0755
Z. 7	BV	0,1414	1332/2	0,1414	3.22.13	5	0,1414	orná půda	0,1414
Z. 8	BV	0,1963	1295	0,1900	3.22.13	5	0,0855	orná půda	0,1899
					3.23.12	4	0,1045	orná půda	
			1296	0,0063	-	-	-	-	ostatní plocha
Z. 9	BV	0,8006	217/10	0,0570	3.23.12	4	0,0492	orná půda	0,8006
					3.23.13	5	0,0078	orná půda	
			217/11	0,0665	3.23.12	4	0,0330	orná půda	
					3.23.13	5	0,0335	orná půda	
			217/12	0,0673	3.23.12	4	0,0012	orná půda	
					3.23.13	5	0,0661	orná půda	
			217/13	0,1103	3.23.12	4	0,0004	orná půda	
					3.23.13	5	0,1099	orná půda	
			217/14	0,1053	3.22.13	5	0,0166	orná půda	
					3.23.12	4	0,0411	orná půda	
					3.23.13	5	0,0476	orná půda	
			217/15	0,1413	3.22.13	5	0,0859	orná půda	
3.23.12	4	0,0554			orná půda				
217/7	0,0876	3.23.12	4	0,0876	orná půda				
217/8	0,1040	3.23.12	4	0,1040	orná půda				
217/9	0,0613	3.23.12	4	0,0613	orná půda				
Z. 10	SV	1,6575	64	0,9310	3.22.12	4	0,0051	orná půda	
					3.22.13	5	0,6324	orná půda	
					3.53.01	4	0,2935	orná půda	
			933/4	0,7265	3.22.12	4	0,0374	orná půda	
					3.22.13	5	0,6873	orná půda	
		3.53.01	4	0,0018	orná půda				
K. 35	WT	15,7016	1374	0,5898	3.06.00	2	0,5898	orná půda	7,1103

lokality	způsob využití	plocha lokality (dle KN) [ha]	parcely (dle KN)	plocha záboru parcel dle KN [ha]	BPEJ (dle KN)	třída ochrany	výměra záboru zem. p. dle BPEJ [ha]	druh pozemku (dle KN)	Investice do půdy
			1375	0,2086	3.06.00	2	0,2086	orná půda	
			1376	1,7598	3.06.00	2	1,7598	orná půda	
			1377	0,2967	3.06.00	2	0,2967	orná půda	
			1378	0,1644	3.06.00	2	0,1644	orná půda	
			1379	0,1571	3.06.00	2	0,1571	orná půda	
			1380	0,0798	3.06.00	2	0,0798	orná půda	
			1381	0,5079	3.06.00	2	0,4391	orná půda	
					3.55.00	4	0,0688		
			1382	0,4664	3.03.00	1	0,0028	orná půda	
					3.06.00	2	0,3635		
					3.55.00	4	0,1001		
			1383	0,9291	3.03.00	1	0,0589	orná půda	
					3.06.00	2	0,8325		
					3.55.00	4	0,0377		
			1384	0,9592	3.03.00	1	0,6059	orná půda	
					3.06.00	2	0,3533		
			1385	0,9500	3.03.00	1	0,9500	orná půda	
			1386	0,0492	3.03.00	1	0,0470	orná půda	
					3.06.00	2	0,0022		
			1387	1,1431	3.03.00	1	0,2803	trvalý travní porost	
					3.06.00	2	0,8628		
			1391	0,7445	-	-	-	vodní plocha	
			1392	0,1600	-	-	-	vodní plocha	
			1403	0,0180	3.03.00	1	0,0069	orná půda	
					3.23.12	4	0,0111	orná půda	
			1404	0,1528	3.03.00	1	0,0454	orná půda	
					3.21.12	5	0,0282		
					3.23.12	4	0,0792		
			1405	0,0767	3.03.00	1	0,0463	trvalý travní porost	
					3.21.12	5	0,0013		
					3.23.12	4	0,0291		
			1406	0,6836	3.03.00	1	0,6652	orná půda	
					3.06.00	2	0,0100		
					3.23.12	4	0,0084		
			1407	0,4473	3.03.00	1	0,4470	orná půda	
					3.23.12	4	0,0003		
			1408	0,1769	3.03.00	1	0,1606	orná půda	
					3.23.12	4	0,0163		
			1409	0,4732	3.03.00	1	0,4072	orná půda	
					3.23.12	4	0,0660		
			1410	0,1556	3.03.00	1	0,1399	orná půda	
					3.23.12	4	0,0157		
			1411	0,3990	3.03.00	1	0,3313	orná půda	
					3.23.12	4	0,0677		
			1412	0,3879	3.03.00	1	0,3374	orná půda	
					3.23.12	4	0,0505		
			1413	0,3639	3.03.00	1	0,3596	orná půda	
					3.23.12	4	0,0043		
			1414	0,5926	3.03.00	1	0,4652	orná půda	

lokality	způsob využití	plocha lokality (dle KN) [ha]	parcely (dle KN)	plocha záboru parcel dle KN [ha]	BPEJ (dle KN)	třída ochrany	výměra záboru zem. p. dle BPEJ [ha]	druh pozemku (dle KN)	Investice do půdy
					3.23.12	4	0,1274		
			1415	0,6183	3.03.00	1	0,4569	orná půda	
					3.23.12	4	0,1614		
			1416	0,5411	3.03.00	1	0,3957	orná půda	
					3.23.12	4	0,1454		
			1417	0,4044	3.03.00	1	0,2701	orná půda	
					3.23.12	4	0,1343		
			1418	0,4941	3.03.00	1	0,2596	orná půda	
					3.23.12	4	0,2345		
			1419	0,4005	3.03.00	1	0,0752	orná půda	
					3.23.12	4	0,3155		
					3.61.00	2	0,0098		
			1420	0,0412	-	-	-	ostatní plocha	
			1421	0,1089	3.23.12	4	0,1089	trvalý travní porost	
Celkem		20,6767		20,6767			19,7247	0	10,2849

Vyhodnocení záboru ZPF je zpracováno dle vyhlášky č. 271/2019 Sb. o stanovení postupů k zajištění ochrany zemědělského půdního fondu

Zábor zemědělské půdy tvoří plochy s rozdílným způsobem využití:

- BV - Bydlení venkovské
- SV - Smíšené obytné venkovské
- TW - Technická infrastruktura - vodní hospodářství
- WT - Vodní plochy a toky

Jako zábor zemědělské půdy nejsou vyhodnocovány:

ZZ - zeleň - zahrady a sady nejsou vyhodnocovány jako zábor půd, neboť se jedná pouze změnu kultury a plochy zůstanou zemědělskou půdou
DS2 - Doprava silniční (místní a účelové komunikace) a MU - Smíšené nezastavěného území všeobecné, jsou převzaty z komplexních pozemkových úprav a jedná se o plochy ostatní.

Celkový zábor zemědělské půdy činí 19,7559 ha.

Některé rozvojové plochy jsou převzaty z platné ÚPD, viz tabulka bilance v následující kapitole „Zdůvodnění navrhaného řešení“.

Půdy jsou podle BPEJ dle vyhlášky MŽP č. 48/2011 Sb. o stanovení tříd ochrany, rozděleny do pěti tříd ochrany zemědělské půdy.

Plochy s rozdílným způsobem využití v návrhu ÚP vyvolávají zábor 6,9151 ha (35%) půd 1. třídy ochrany, 6,1296 ha (31,03%) půd 2. třídy ochrany, půdy 3. třídy ochrany nejsou zábořem půd dotčeny, zábor půd 4. třídy ochrany činí 4,5248 ha (22,90 %) a zábor půd 5. třídy ochrany činí 2,1864 ha (11,07 %).

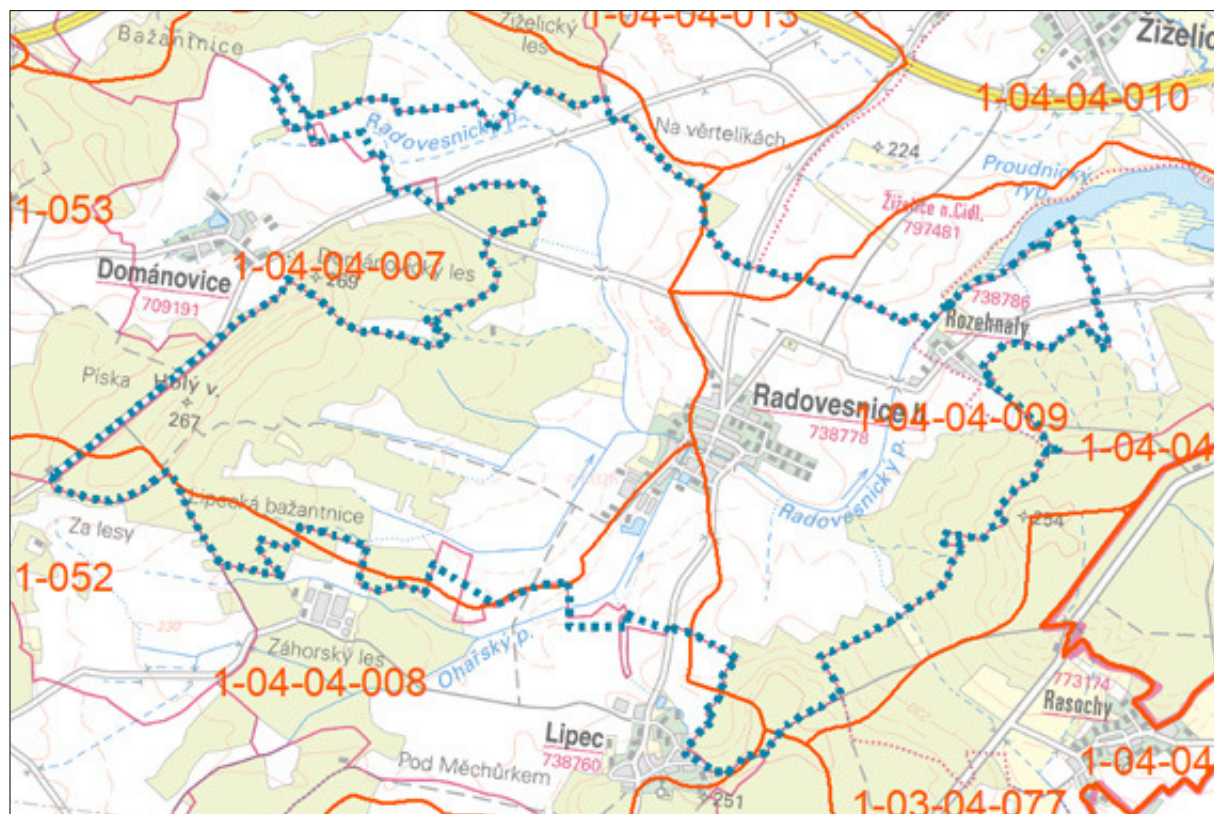
Největší zábor půd 1. třídy ochrany tvoří plocha Z35 - WT - Vodní plochy a toky, a to 14,7559 ha. Zde je nutné uvést, že se jedná sice o zábor zemědělské půdy, který je ovšem plně vratný.

Nevratné zábor zemědělské půdy 1. třídy ochrany tvoří plochy BV - Bydlení venkovské: Z3 0,0631 ha a plochy TW - Technická infrastruktura - vodní hospodářství Z4 0,0378 ha. **Plocha Z4 je**

navrhována za účelem intenzifikace ČOV a zábor mimo třídu ochrany I. není možný, neboť rozšíření jižním směrem, do komunikace, je nemožné a možný rozvoj severním směrem je právě do kvalitní půdy 3.03.00.

Celé území obce Radovesnice II je součástí povodí 2. řádu 1-04 Labe od Doubravy po Jizeru. Území odvodňuje Radovesnický potok, povodí 4. řádu 1-04-04-007 a 1-04-04-009. V jižní části zájmového území tvoří klín povodí 4. řádu 1-04-04-008 Ohařský potok a na severu menším klínem zasahuje povodí 4. řádu 1-04-04-010 Mlýnská Cidlina.

Povodí v řešeném území



zdroj: ÚAP - ORP Kolín

Zábory zemědělské půdy neovlivní významně hydrologické a odtokové poměry v území. Kromě zpevněných ploch se předpokládá všude zasakování dešťových srážek v místě. Plochy záborů odvodněných ploch mohou způsobit zamokření výše položených ploch zemědělské půdy. Při realizaci rozvojových aktivit na odvodněných plochách, musí být provedena taková opatření, aby nedošlo k znehodnocení odvodnění na sousedních pozemcích. Zábory zemědělské půdy postihují 10,2849 ha odvodněných ploch, z toho nejvíce plocha Z35 (rybník) 7,1103 ha. Navrhované funkční využití území nezvyšuje erozní ohrožení půd.

Při zpracování návrhu územního plánu byly respektovány podmínky ochrany ZPF, vyplývající ze zákona ČNR č. 334/1992Sb. o ochraně ZPF v platném znění a vyhlášky MŽP č.271/2019 Sb., o stanovení postupů k zajištění ochrany ZPF a vyhlášky č. 48/2011 Sb. o stanovení tříd ochrany v platném znění.

Urbanistický návrh respektuje zásadu, že je rozvoj sídla umístěn na plochy, navazující na stávající zástavbu. Dosud nevyužité zastavitelné plochy dle platného ÚP jsou převzaty do návrhu nového územního plánu.

Zábory ZPF jsou vyznačeny v grafické části. Záborům jsou přidělena čísla tak aby je bylo možné všechny vzájemně vyhodnocovat z hlediska vlivů na půdy. To znamená, zastavitelné plochy jsou označeny v souladu s návrhem ÚP Radovesnice II.

V následujících tabulkách jsou rozděleny zábory ZPF dle čísla (označení) lokality a plánovaného využití ploch.

Tabulka "Zábor zemědělského půdního fondu v návrhu územního plánu Radovesnice II

Označení plochy / koridoru	Navržené využití	Souhrn výměry záboru [ha]	Výměra záboru podle tříd ochrany [ha]					Odhad vým. záboru na které bude prov. Rekult. na zem. p. [ha]	Informace o existenci závlah	Informace o existenci odvodnění	Info. o existenci staveb k ochr. poz. před erozní čin. vody	Info. podle ustan. § 3 odst. 2 písm. g)	Poznámka
			I.	II.	III.	IV.	V.						
Z.2	Bydlení venkovské /BV/	0,2599	0,0000	0,0000	0,0000	0,2599	0,0000			ano			
Z.3	Bydlení venkovské /BV/	1,6017	0,0631	0,0000	0,0000	1,5386	0,0000			ano			
Z.6	Bydlení venkovské /BV/	0,1122	0,0000	0,0000	0,0000	0,0000	0,1122			ano			
Z.7	Bydlení venkovské /BV/	0,1414	0,0000	0,0000	0,0000	0,0000	0,1414			ano			
Z.8	Bydlení venkovské /BV/	0,1900	0,0000	0,0000	0,0000	0,1045	0,0855			ano			
Z.9	Bydlení venkovské /BV/	0,8006	0,0000	0,0000	0,0000	0,4332	0,3674			ano			
Celkem		3,1058	0,0631	0,0000	0,0000	2,3362	0,7065	0,0000	-	-	-	-	-
Z.5	Smíšené obytné venkovské /SV/	0,1989	0,0000	0,0000	0,0000	0,0682	0,1307			ano			
Z.10	Smíšené obytné venkovské /SV/	1,6575	0,0000	0,0000	0,0000	0,3378	1,3197						
Celkem		1,8564	0,0000	0,0000	0,0000	0,4060	1,4504	0,0000	-	-	-	-	-
Z.4	Technická infrastruktura – vodní hospodářství /TW/	0,0378	0,0376	0,0002	0,0000	0,0000	0,0000						rozšíření areálu ČOV z důvodu intenzifikace
Celkem		0,0378	0,0066	0,0002	0,0000	0,0000	0,0000	0,0000	-	-	-	-	-
K.35	Vodní plochy a toky /WT/	14,7559	6,8144	6,1294	0,0000	1,7826	0,0295			ano			
Celkem		14,7559	6,8144	6,1294	0,0000	1,7826	0,0295	0,0000	-	-	-	-	-
Celkem	-	19,7559	6,9151	6,1296	0,0000	4,5248	2,1864	0,0000	-	-	-	-	-

Zdůvodnění navrhovaného řešení

Část zastavitelných ploch dle platného územního plánu je již využita. Nevyužitá zastavitelná plocha jsou převzaty novým návrhem a upraveny či rozšířeny. Nejvýznamnější zábor zemědělských půd tvoří plocha Z.35 – WT – Vodní plochy, která také tvoří největší zábor půd 1. třídy ochrany. Zde je nutné uvést, že se jedná sice o zábor zemědělské půdy, který je ovšem plně vratný a na dotčených plochách ještě podle druhého vojenského mapování (1806 – 1869) se nacházel rybník.

Nově navržené zastavitelné plochy navazují na zastavěné území. Plochy Z3 a Z4 znamenají nevýznamný zábor půd 1. třídy ochrany (0,0631 ha, resp. 0,0378 ha).

V následující tabulce je uveden přehled změn rozvojových ploch oproti platnému ÚP Radovesnice II.

Bilance změn záborů půd oproti platnému ÚP Radovesnice II

Návrh ÚP			Platný ÚP		Bilance	Poznámka
Lokalita	Využití	Výměra záboru zem. p. [ha]	Využití	Výměra záboru zem. p. mimo zastav. pl. [ha]	Změna záboru zemědělské půdy v návrhu ÚP oproti platnému ÚP [ha]	
Z.2	Bydlení venkovské /BV/	0,2599			0,2599	Nově navržená plocha
Z.3	Bydlení venkovské /BV/	1,6017			1,6017	Nově navržená plocha
Z.4	Technická infrastruktura - vodní hospodářství /TW/	0,0378			0,0066	Nově navržená plocha
Z.5	Směšené obytné venkovské /SV/	0,1989			0,1989	Nově navržená plocha
Z.6	Bydlení venkovské /BV/	0,1122			0,1122	Nově navržená plocha
Z.7	Bydlení venkovské /BV/	0,1414			0,1414	Nově navržená plocha
Z.8	Bydlení venkovské /BV/	0,1900			0,1900	Nově navržená plocha
Z.9	Bydlení venkovské /BV/	0,8006	Venkovská zástavba	0,8006	0,0000	Plocha převzata z platného ÚP
Z.10	Směšené obytné venkovské /SV/	1,6576	Venkovská zástavba	1,3008	0,3568	Plocha rozšířena
K.35	Vodní plochy a toky /WT/	14,7559	Plochy vodní a vodohospodářské /VV/ (změna č. 2 ÚP)	14,7559	0,0000	Plocha převzata z platného ÚP
Celkem		19,7248		16,8573	2,8675	

Z výše uvedeného vyplývá, že nový návrh ÚP Radovesnice II zvyšuje nároky na zábor zemědělských půd oproti platnému územnímu plánu o 2,8675 ha.

Vyhodnocení předpokládaných důsledků navrhovaného řešení na pozemky určené k plnění funkcí lesa (PUPFL)

Lesy v zájmovém území obce Radovesnice II leží v přírodní lesní oblasti 17 - Polabí.

Polabí zahrnuje úvaly při Labi a dolním Poohří a plošiny nebo tabule okrajových pásem. Geografické členění je poměrně složité, a proto se často používá zjednodušené fyto geografické členění na tyto okrsky: Okrsek lužních lesů v rovinatém území labské nivy (a přítoků Labe) o šíři 2-20 km na usazeninách Labe se středně těžkými naplavenými lužními půdami (typu fluvizem) je charakterizován lužními lesy s mrtvými až zanesenými rameny. Typickým útvarem jsou vápnitě slatiny - černavy. Okrsek písčité terasy a vátých písků leží v rovině labské nížiny ve výšce 180 - 220 m n. m., bývá široký 10 - 20 km a jeho podkladem jsou písčité terasy a váté písky s původními borovými lesy. Okrsek shnitých půd na severovýchodě středního Polabí má mírně zvlněný až rovinatý reliéf mezi 230 - 280 m n. m. a jeho podklad tvoří vápnitě horniny české křídly, na nichž převažují středně těžké slinovatky a v přirozených lesích převládaly lipové (subkontinentální) doubravy. Pahorkatina lemuje polabskou nížinu s mírně zvlněným terénem (200 - 300 m n. m.), na sprašových půdách je typická „řepařská“ bezlesá krajina, kde byly kdysi rozšířeny bohaté habrové doubravy, ovlivňované již pravěkým člověkem. Klimatický okrsek je teplý, mírně suchý, v západní části suchý, ve východní mírně vlhký. Polabí je ze všech oblastí nejvíce poznamenáno a přetvořeno dlouhodobým lidským vlivem.

Lesnická činnost v oblastech listnatých lesů se zaměřila na silné dubové sortimenty, zvláště ve středním lese, kde opakované mýcení listnaté spodní etáže dávalo v kratších obdobích navíc hledané palivo v málo lesnaté krajině. Na terasách došlo k rozsáhlému pěstování borových monokultur tam, kde bývaly dubové lesy. Zbytky listnatých lesů mimo luh na bohatých půdách se sporadicky zachovaly díky panské zálibě v myslivosti zřizováním bažantnic. Přes velkou rozlohu je to oblast málo lesnatá a její střední, jižní a západní část je téměř bezlesá; celková rozloha lesů je kolem 937 km². Lesní společenstva do značné míry vyjadřují i zastoupení jednotlivých fyto geografických okrsků. Asi 50 % plochy lesů je na říčních terasách, z toho činí 30 % doubravy, 10 % lipové doubravy na slinovatkách. V okrajích je značně zastoupen stupeň bukodubový (22 %). Vlastního lužního lesa zbylo jen asi 5 %. Zbývající společenstva jsou nepatrně rozšířena. Významná je teplomilná (dřínová) doubrava s dubem šipákem, bor na vátých píscích, lužní olšiny, zřídka sem zasahují i dubové bučiny.

Na území obce Radovesnice II je mírně podprůměrné zastoupení lesa a to 33,3 % (428 ha).

V řešeném území se vyskytují zejména tyto soubory lesních typů:

10 - lipová doubrava

1Q - březová doubrava

1V - vlhká habrová doubrava

Územní plán Radovesnice II nepředpokládá zábor pozemků určených k plnění funkcí lesa.

16. Rozhodnutí o námitkách včetně samostatného odůvodnění

Text námítky č.1:

příjemce: Obecní úřad Radovesnice II Radovesnice II, čp. 215 28128 Radovesnice II	Obecní úřad Radovesnice II		Číslo dopor.
	Došlo: 22.5.2024	Zpracoval: 	
	č.j. 6/24	příl.: 1540	Ukl. znak

věc: **NÁMITKA K NÁVRHU**
Územního plánu
Radovesnice II

uplatněná dle § 52 odst. 2 a odst. 3 zákona č. 183/2006 Sb., o územním plánování a stavebním řádu, ve znění pozdějších předpisů (dále jen stavební zákon).

identifikační údaje podávajícího:

Tomáš Svoboda
datum narození: 22.2.1969
Polepská 784
Kolin IV
280 02 Kolin
majitel pozemků p. č. 109 a st. 59 v k. ú. Radovesnice II

obsah podání:

Žádám o zachování (smyslu) podmínek pro využití území určeného k bydlení stanovených v dosud platném Územním plánu obce Radovesnice II (dále jen „ÚPO“), které v tomto území de facto znemožňují jakoukoliv zemědělskou výrobu nad rámec samozásobitelství. Doslova cituji konkrétní podmínky pro využití stanovené v platném ÚPO pro funkční využití „Zóna venkovské zástavby,“: „b) přípustné funkce - bydlení se zázemím zahrad a chovem drobného zvířectva, který nebude negativně ovlivňovat nad přípustnou mez sousední pozemky náležející k bytovým či rekreačním účelům“ a „nepřípustné: zařízení zemědělské velkovýroby“

Jinými slovy nesouhlasím se zněním projednávaného návrhu Územního plánu Radovesnice II (dále jen „návrh ÚP“), který v rámci funkčního využití „Smíšené obytné venkovské (SV)“ za relativně vágních a těžko vymahatelných podmínek umožňuje i jinak neregulovatelnou zemědělskou výrobu. Viz přípustné využití „zemědělská výroba nenarušující bydlení nad obvyklou úroveň na venkově“ nebo podmíněně přípustné využití: „stavby pro výrobní a nevýrobní služby a občanskou vybavenost za podmínky, že svým provozováním a technickým zázemím nenaruší užívání staveb a zařízení ve svém okolí a nesnižují kvalitu okolního prostředí a svým charakterem a kapacitou významně nezvyšují dopravní zátěž v území“.

odůvodnění námitky:

K dané námitce mě vede:

- snaha o zachování kontinuální ochrany řešené části území určené primárně k bydlení a rekreaci,
- aktuální zkušenost se soukromým zemědělcem, který jako své zázemí pro zemědělskou výrobu využíval sousední („přes cestu“) pozemky rodinného domu p. č. 90/1 a st. 54/1 v k. ú. Radovesnice II, což v praxi znamenalo existenci garáže a servisu pro těžkou techniku (traktory, bagr....), během sklizně prašnost v míře, kdy nebylo možné vůbec otevřít (uprostřed parného léta) okna, po většinu času provozu regulérně vibrující dům atd.

vymezení území dotčeného námitkou:


Primárně mi jde o změnu podmínek využití (viz výše) na pozemcích p. č. 90/1 a st. 54/1 v k. ú. Radovesnice II. Nicméně aby byla maximálně eliminována možnost opakování se situace nastíněné výše i v jiných částech obce, považuji za vhodné odpovídající zpřísnění podmínek ve všech plochách s funkčním využitím, jejichž hlavním využitím má být bydlení a rekreace.

údaje dokladující dotčená práva:

Vlastním pozemky p. č. 109 a st. 59 v k. ú. Radovesnice II.
Přestože nejsem přímo vlastníkem pozemků, vůči jejichž charakteristikám definovaným v předmětném návrhu ÚP se vymezují, jsem přesvědčen, že, s odkazem na § 52 odst. 2 stavebního zákona, mohu uplatnit institut námitky jakožto vlastníkem pozemků a stavby dotčených návrhem řešení. Tento názor se opírá např. i o rozsudek Nejvyššího správního soudu 2 Ao 2/2007-73 týkající se, mimo jiné, právě vymezení okruhu přímo dotčených účastníků řízení („soused za cestou“).

Předem děkuji za vyhodnocení mé námitky. V případě potřeby dovyjasnění některých jejích částí se na mě neváhejte obrátit.

v KOLÍNĚ dne 22. 5. 2024


.....
podpis podávajícího

kontaktní telefon: 723 108 405

kontaktní mailová adresa: TOMAS.SVOBODA784@SEZNAMA.CZ

Rozhodnutí o námitce:

Námitce se nevyhovuje.

Odůvodnění rozhodnutí:

Plochy SV - plochy smíšené obytné venkovské jsou vymezeny v souladu s §8, Vyhlášky 501/2006 Sb.:

Plochy smíšené obytné

(1) Plochy smíšené obytné se obvykle samostatně vymezují v případech, kdy s ohledem na charakter zástavby, její urbanistickou strukturu a způsob jejího využití není účelné členit území na plochy bydlení a občanského vybavení a je nezbytné vyloučit umístování staveb a zařízení, snižujících kvalitu prostředí v této ploše, například pro těžbu, hutnictví, chemii, těžké strojírenství, asanační služby.

(2) Plochy smíšené obytné zahrnují zpravidla pozemky staveb pro bydlení, případně staveb pro rodinnou rekreaci, pozemky občanského vybavení a veřejných prostranství a dále pozemky související dopravní a technické infrastruktury. Do ploch smíšených obytných lze zahrnout pouze pozemky staveb a zařízení, které svým provozováním a technickým zařízením nenarušují užívání staveb a zařízení ve svém okolí a nesnižují kvalitu prostředí souvisejícího území, například nerušící výroba a služby, zemědělství, které svým charakterem a kapacitou nezvyšují dopravní zátěž v území.

(3) Plochy smíšené obytné se podrobněji člení na plochy

- a) smíšené obytné všeobecné,
- b) smíšené obytné venkovské,
- c) smíšené obytné městské,
- d) smíšené obytné centrální,
- e) smíšené obytné jiné.

Plochy SV jsou v územním plánu vymezeny na plochách v prostoru původní zástavby v centru obce, kde přirozenou součástí zástavby, vedle rodinných domů jsou i stavby, které slouží pro zemědělské využití - stodoly, maštale, kolny pro parkování zem. techniky apod. Územní plán pouze respektuje stávající využití území a nenavrhuje rozvoj zemědělských aktivit v plochách smíšených obytných venkovských.

Text námitky č.2:

příjemce: Obecní úřad Radovesnice II
281 28 Radovesnice II

věc:

NÁMITKA K NÁVRHU
Územního plánu
Radovesnice II

Obecní úřad
Radovesnice II

Dodalo:

13.5.2024

Číslo dopor.:

Zpracoval:

Úč. znak:

č.:

4/24

přít.:

951

1/417

uplatněná dle § 52 odst. 2 a odst. 3 zákona č. 183/2006 Sb., o územním plánování a stavebním řádu, ve znění pozdějších předpisů (dále jen stavební zákon).

identifikační údaje podávajících:

Monika Čiháková
datum narození: 27.6.1966.
Radovesnice II 4
28128 Radovesnice II

Ing. Roman Čihák
datum narození: 20.8.1953
Radovesnice II 4
28128 Radovesnice II

majitelé dotčených pozemků p. č. 88; 89 a st. 53 v k. ú. Radovesnice II

obsah podání:

Žádáme o zachování (smyslu) podmínek pro využití území určeného k bydlení stanovených v dosud platném Územním plánu obce Radovesnice II (dále jen „ÚPO“), které v tomto území de facto znemožňují jakoukoliv zemědělskou výrobu nad rámec samozásobitelství. Doslova cituji konkrétní podmínky pro využití stanovené v platném ÚPO pro funkční využití „Zóna venkovské zástavby, „b) přípustné funkce - bydlení se zázemím zahrad a chovem drobného zvířectva, který nebude negativně ovlivňovat nad přípustnou mez sousední pozemky náležející k bytovým či rekreačním účelům“ a „nepřípustné: zařízení zemědělské velkovýroby“.

Jinými slovy nesouhlasím se zněním projednávaného návrhu Územního plánu Radovesnice II (dále jen „návrh ÚP“), který v rámci funkčního využití „Smíšené obytné venkovské (SV)“ za relativně vágních a těžko vymahatelných podmínek umožňuje i jinak neregulovatelnou zemědělskou výrobu. Viz přípustné využití „zemědělská výroba nenarušující bydlení nad obvyklou úroveň na venkově“ nebo podmíněně přípustné využití: „stavby pro výrobní a nevýrobní služby a občanskou vybavenost za podmínky, že svým provozováním a technickým zázemím nenaruší užívání staveb a zařízení ve svém okolí a nesnižují kvalitu okolního prostředí a svým charakterem a kapacitou významně nezvyšují dopravní zátěž v území“.

odůvodnění námítky:

K dané námítce nás vede:

- snaha o zachování kontinuální ochrany řešené části území, již jsou naše nemovitosti přímou součástí, určené primárně k bydlení a rekreaci,
- aktuální zkušenost s naším přímým sousedem – soukromým zemědělcem, který jako své zázemí pro zemědělskou výrobu využíval sousední pozemky rodinného domu p. č. 90/1 a st. 54/1 v k. ú. Radovesnice II, což v praxi znamenalo existenci garáže a servisu pro těžkou techniku (traktory, bagr,...), během sklizně prašnost v míře, kdy nebylo možné vůbec otevírat (uprostřed parného léta) okna, po většinu času provozu regulérně vibrující dům, v nočních hodinách intenzivní osvětlování oken ložnice reflektory těžké zemědělské techniky, dlouhodobé ponechávání zemědělské techniky v provozu na místě (zamořování ovzduší a přilehlých pozemků výfukovými plyny).

vymezení území dotčeného námítkou:

Primárně nám jde o změnu podmínek využití zejména na exponovaných pozemcích p. č. 90/1 a st. 54/1 v k. ú. Radovesnice II. Nicméně aby byla maximálně eliminována možnost opakování se situace nastíněné výše, považujeme za vhodné odpovídající zpřísnění podmínek ve všech plochách s funkčním využitím, jejichž hlavním využitím má být bydlení a rekreace.

údaje dokladující dotčená práva:

Jsme majiteli pozemků p. č. 88; 89 a st. 53, kterých se daná změna podmínek využití oproti platnému ÚPO přímo týká a rovněž jsme přímí sousedé pozemků, na kterých se odehrávala výše nastíněná intenzivní zemědělská činnost.

Předem děkujeme za vyhodnocení naší námítky. V případě potřeby dovyjasnění některých jejích částí se na nás neváhejte obrátit.

V Radovesnice II

dne 13. 5. 2024


.....
podpis podávajících

kontaktní telefon: 602 372 874

kontaktní mailová adresa: cihak.roman@centrum.cz

Rozhodnutí o námítce:

Námítce se nevyhovuje.

Odůvodnění rozhodnutí:

Plochy SV - plochy smíšené obytné venkovské jsou vymezeny v souladu s §8, Vyhlášky 501/2006 Sb.:

Plochy smíšené obytné

(1) Plochy smíšené obytné se obvykle samostatně vymezují v případech, kdy s ohledem na charakter zástavby, její urbanistickou strukturu a způsob jejího využití není účelné členit území na plochy bydlení a občanského vybavení a je nezbytné vyloučit umístování staveb a zařízení, snižujících kvalitu prostředí v této ploše, například pro těžbu, hutnictví, chemii, těžké strojírenství, asanační služby.

(2) Plochy smíšené obytné zahrnují zpravidla pozemky staveb pro bydlení, případně staveb pro rodinnou rekreaci, pozemky občanského vybavení a veřejných prostranství a dále pozemky související dopravní a technické infrastruktury. Do ploch smíšených obytných lze zahrnout pouze pozemky staveb a zařízení, které svým provozováním a technickým zařízením nenarušují užívání staveb a zařízení ve svém okolí a nesnižují kvalitu prostředí souvisejícího území, například nerušící výroba a služby, zemědělství, které svým charakterem a kapacitou nezvyšují dopravní zátěž v území.

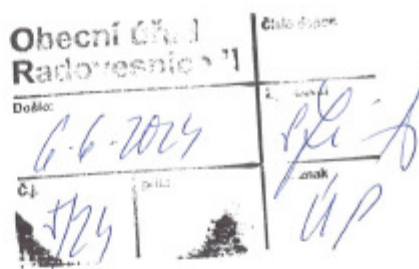
(3) Plochy smíšené obytné se podrobněji člení na plochy

- a) smíšené obytné všeobecné,
- b) smíšené obytné venkovské,
- c) smíšené obytné městské,
- d) smíšené obytné centrální,
- e) smíšené obytné jiné.

Plochy SV jsou v územním plánu vymezeny na plochách v prostoru původní zástavby v centru obce, kde přirozenou součástí zástavby, vedle rodinných domů jsou i stavby, které slouží pro zemědělské využití - stodoly, maštale, kolny pro parkování zem. techniky apod. Územní plán pouze respektuje stávající využití území a nenavrhuje rozvoj zemědělských aktivit v plochách smíšených obytných venkovských.

Text námítky č.3:

Obec Radovesnice II
Zastupitelstvo obce
Radovesnice II, čp. 215
281 28 Radovesnice II



Podatel Jana Ermisová
nar. 2.11.1979
bytem Radovesnice II čp. 16
281 28 Radovesnice II

Námítky proti Návrhu územního plánu obce Radovesnice II veřejně projednávanému dne 30.5.2024

Jsem vlastníkem pozemkových parcel č. 217/12 a 1307 v k.ú. Radovesnice II, obě jsou orná půda nízké kvality; parcela 217/12 o rozloze 673 m² je ve výměře 661m² kvalitativně hodnocena jako půda pro zemědělství postradatelná, a tedy s nízkým stupněm ochrany třídy V a ve výměře 12 m² jako podprůměrně produkční s omezenou ochranou třídy IV a parcela 1307 o celkové rozloze 5467 m² je ve výměře 3742 m² rovněž kvalitativně podprůměrně produkční s omezenou ochranou třídy IV a ve výměře 1725 m² pak pro zemědělství postradatelná s nízkým stupněm ochrany třídy V.

Tímto podávám námítky proti výše uvedenému Návrhu územního plánu (dále „Návrh ÚP“), neboť nesouhlasím s tím, že zatímco parcela č. 217/12 je v Návrhu ÚP zahrnuta do plochy označené jako Z9 určené pro bydlení/rodinné domy, parcela č. 1307 do této plochy není zahrnuta ani zčásti. Parcela č. 217/12 má pouhých 675 m², což při její šíři cca 12 m nedostačuje pro stavbu rodinného domu a zahrady. Žádala jsem při veřejném projednání o zvětšení výměry zařazené do plochy Z9 o alespoň 500 m² na úkor parcely č. 1307, aby tak vznikl dostatečně velký stavební pozemek. U zbytku parcely č. 1307 jsem žádala změnu druhu pozemku na zahradu či sad.

Bylo mi sděleno s odkazem na Koordinované stanovisko Krajského úřadu střeďočeského kraje, že je nutno zohlednit ochranu zemědělského půdního fondu.

Svou námítku odůvodňuji především tím, že

- (i) Plocha Z9 se nachází při komunikaci III/32711 směřující k nejbližší obci Rozehnalý, kde lze očekávat rozvoj obou obcí, může být snadno zvětšena na dostatečné pozemky pro výstavbu rodinných domů se zahradou o část k ní přiléhajících větších parcel, týchž vlastníků, a nevyžaduje žádné obslužné komunikace, neboť všechny parcely přiléhají ke komunikaci stávající,
- (ii) výměry pozemků v ploše Z9 jsou oproti jiným lokalitám malé, do 1000 m², přičemž kvalita půdy těchto parcel i k nim ze zadní strany (při pohledu od komunikace III/32711) přiléhajících větších parcel je velmi nízká, zejména pak ve srovnání s kvalitou orné půdy v ploše Z3, kde v části dosahuje orná půda dokonce nejvyšší kvality a I. třídy ochrany. Přesto byla tato půda určena k zástavbě.
- (iii) mám zájem využívat svou parcelu v souladu se zákonem, a proto jsem žádala zvětšení plochy určené k výstavbě a zřízení zahrady, což projektantka Ing. Cárová nevyloučila.

Nehodlám se řídit radou, ať nezdržuji celý proces a raději si kus té orné půdy prostě oplotím jako zahradu, kterou mi při veřejném projednávání poskytl Ing. Fousek.

- (iv) je-li možné zahrnout do ploch pro zástavbu parcely s nejvyšší bonitou půdy, nerozumím, proč nelze z důvodu ochrany orné půdy zahrnout do takové plochy i parcely s bonitou nejnižší.

Tím jsou moje námitky proti Návrhu ÚP dostatečně odůvodněny, neboť zahrnutí vysoce bonitní půdy do zastavitelného území v ploše Z3 a naopak nezahrnutí mnou navržených ploch (navíc zanedbatelné rozlohy) do zastavitelného území plochy Z9 představuje rozpor se zásadami územního rozvoje a je to v příkrém rozporu se zásadami a požadavky na ochranu nezastavěného území. Obecně totiž platí, že pokud to daná situace umožňuje, nemají být vysoce bonitní plochy zahrnuty do zastavitelného území, když tam mohou být zahrnuty plochy s daleko nižší bonitou. Nadto se tento postup jeví v rozporu s aktuálními trendy ochrany zemědělského půdního fondu, jak jsou promítnuty do novely zákona o ochraně zemědělského půdního fondu. Doposud zvolený postup je v příkrém rozporu se Zásadami územního rozvoje Středočeského kraje, kde je výslovně přímo uvedeno: „chránit vysoce hodnotný zemědělský půdní fond při respektování odpovídajících požadavků na rozvoj bydlení a lokální občanské vybavenosti“, přičemž obec Radovesnice II je zahrnuta do rozvojové osy OS4, která zahrnuje obce ORP Kolín.

Tímto žádám o písemné sdělení ohledně vyřízení těchto námitek a jejich zohlednění při dalším procesu projednávání a přepracování Návrhu územního plánu obce Radovesnice II.

Děkuji a jsem s pozdravem,

V Radovesnici II, 5.6.2024

Jana Ermisová

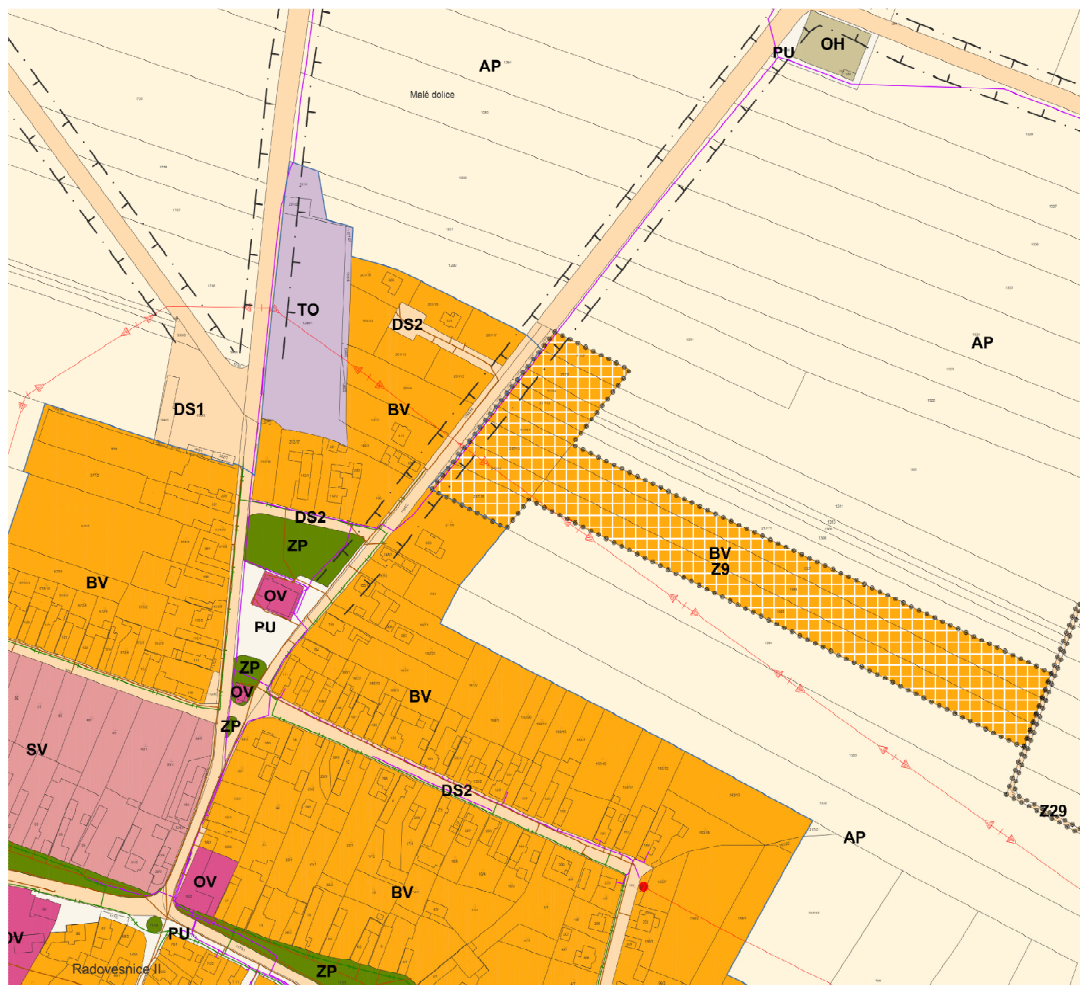
Rozhodnutí o námitce:

Námitce se nevyhovuje.

Odůvodnění rozhodnutí:

Pozemek p.č. 1307 v k.ú. Radovesnice II byl součástí plochy Z9 v návrhu územního plánu pro společné jednání, v souladu s §50, zákona č. 183/2006 Sb.. Na základě negativního stanoviska KÚSK, ze dne 3.4.2023, č.j.025631/2023/KUSK, byl tento pozemek vypuštěn.

Obr.10: Výřez z Hlavního výkresu pro společné jednání dle §50 SZ



Text námitky č.4:

Obecní úřad

Radovesnice II čp. 215

281 28

Žádost o úpravu územního plánu Radovesnice II

Na základě nahlédnutí do Návrhu územního plánu Radovesnice II ze dne 30.5.20224 žádám o změnu:

Par.č. 1462, nově Z2, o výměře 2 598m². Plocha je navrhována pro max. 2 rodinné domy. Nově žádám rozdělit parcelu na tři stavební parcely z nichž jedna k hlavní silnici III-327/11 o velikosti 900m², druhá o velikosti 900m² a třetí o výměře 798 m² navazující do plochy pro zahradu K34.

Děkuji za kladné vyřízení

Radek Křídlo 

Lípec 41

22.2.1969

Mob. 731 466 536

V Radovesnicích II dne 3.6.2024

Rozhodnutí o námitce:

Námitce se vyhovuje.

Odůvodnění rozhodnutí:

Změna počtu rodinných domů nemá vliv koncepci územního plánu.

Text námítky č.5:

**Obecní úřad
Radovesnice II čp. 215
281 28 Radovesnice II**

**Radovesnice II
2.6.2024**

Věc : Žádost o úpravu ÚP Radovesnice II

Na základě nahlédnutí do *Návrhu územního plánu Radovesnice II ze dne 30.5.2024* žádám , v *grafické části dokumentace ÚP, o změnu* :

Jedná se o charakter stavby stodoly upravenou na zámečnickou dílnu u rodinného domu čp.78 na pozemku st.parc. č.112/1 v kat. Území Radovesnice II.

V Legendě **BV – bydlení na venkově / ŽLUTÁ BARVA**

změnit část

na VL – výroba lehká / ŠEDÁ BARVA

Děkuji za kladné vyřízení mé žádosti .

Vít Šašma



Radovesnice II čp. 78

281 28

zamecnictvisasma@seznam.cz
mob. 604 828 663

Rozhodnutí o námítce:

Námítce se vyhovuje. Zámečnictví bude respektováno. Pozemek rodinného domu včetně zámečnictví bude změněn z ploch BV na plochu SV.

Odůvodnění rozhodnutí:

Není možné, aby v rámci jednoho stavebního pozemku byly vymezeny plochy BV a VL. Podmínky využití ploch s rozdílným způsobem využití umožňují u ploch SV, aby v rámci jednoho stavebního pozemku

bylo umožněno podnikání - zámečnická firma a zároveň se zde i nadále bydlelo.

Námitka č.6:

**Obecní úřad
Radovesnice II čp. 215
281 28 Radovesnice II**

**Radovesnice II
2.6.2024**

Věc : Žádost o úpravu ÚP Radovesnice II

Na základě nahlédnutí do *Návrhu územního plánu Radovesnice II ze dne 30.5.2024* žádám , v grafické části dokumentace ÚP, o změnu :

Jedná se o montážní halu (oprava zem.strojů) u rodinného domu čp. 129 na pozemku st.parc. č. 301 v kat.území Radovesnice II.

V legendě **BV - bydlení na venkově / ŽLUTÁ BARVA**

změnit

na VL - výroba lehká / ŠEDÁ BARVA

Přestože v současné době se montážní hala nevyužívá, žádám změnu do budoucna .

Děkuji za kladné vyřízení mé žádosti

Jana Kulichová

Jana Kulichová (majitelka)

V Třešňovce čp. 377
Veltruby
28002

jana.kulichova@email.cz

mob. 721 008 331

**Obecní úřad
Radovesnice II**

Číslo dopor.

Datlo:

3.6.2024

Zpracoval

[Signature]

č.j.

2/24

příl.:

Ukl. znak

UP

Rozhodnutí o námitce:

Námitce se vyhovuje. Montážní hala bude respektována. Pozemek rodinného domu včetně montážní haly bude změněn z ploch BV na plochu SV.

Odůvodnění rozhodnutí:

Není možné, aby v rámci jednoho stavebního pozemku byly vymezeny plochy BV a VL. Podmínky využití ploch s rozdílným způsobem využití umožňují u ploch SV, aby v rámci jednoho stavebního pozemku byla i nadále provozována stávající montážní hala a zároveň rodinný dům.

17. Vyhodnocení připomínek

V průběhu projednání návrhu územního plánu dle § 50 a § 52 Stavebního zákona nebyly vzneseny žádné připomínky.